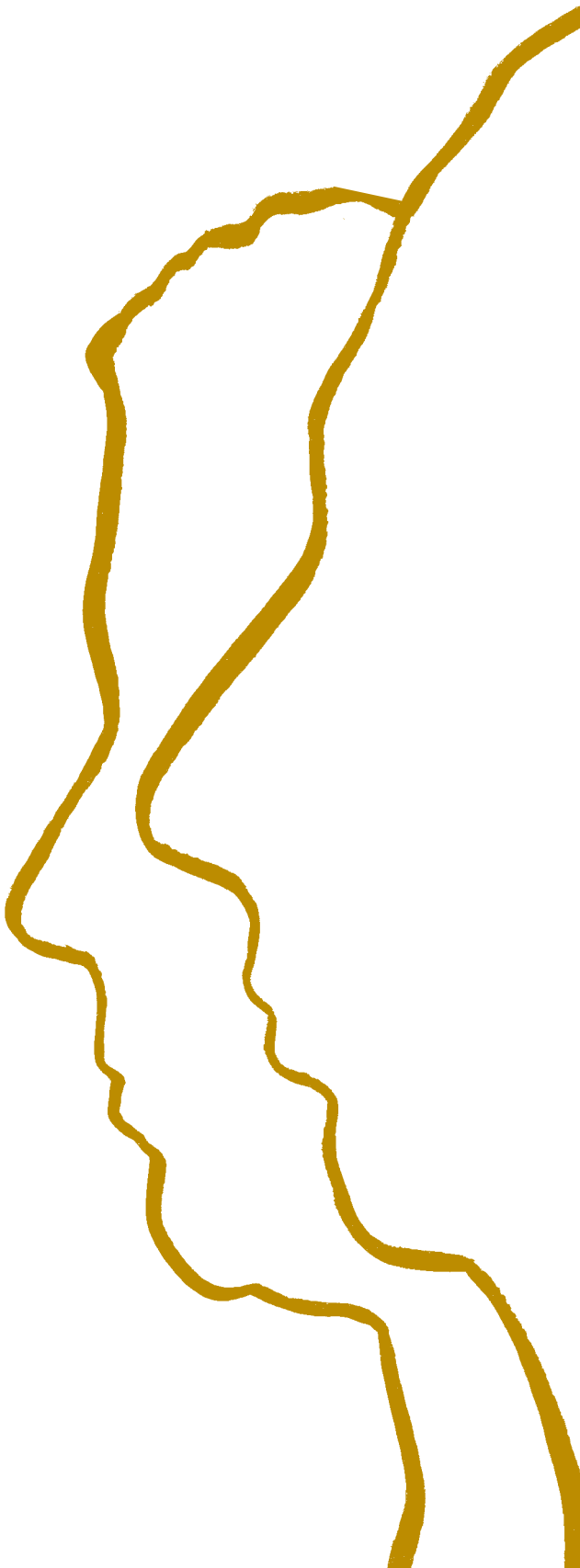


# 2015 årsberättelse



# Innehållsförteckning

VD:s hälsning .....	2
Symposiet Framtidens människa.....	4
Tulevaisuuden ihminen-symposium .....	6
Maskerader, cirkusnöjen och gatukonst på Villa Gyllenberg 16.9.2015–3.1.2016 .....	8
Naamiaisia, sirkushuveja ja katutaidetta Villa Gyllenbergissä 16.9.2015–3.1.2016 .....	10
Stiftelsens styrelse och personal .....	12
Verksamhetsberättelsen 2015 .....	14
Resultaträkning .....	20
Balansräkning .....	21
Finansieringsanalys .....	22
Noter till bokslutet .....	23
Bokslutets underskrifter .....	27
Revisionsberättelse .....	28
Stipendieutdelningen 2014–2015 .....	29

Layout: Kreab

Bilder: Tomi Parkkonen,

Signe & Ane Gyllenbergs stiftelse

Tryckeri: Next Print 2016

Papper: Scandia 2000 Smooth White 240 g/m<sup>2</sup>,

Scandia 2000 Smooth White 130 g/m<sup>2</sup>

*signe&ane*  
GYLLENBERGS  
*stiftelse*

Signe och Ane Gyllenbergs stiftelse är en av Finlands ledande bidragsgivare inom den psykosomatiska och antroposofiska medicinen och därtill anslutna naturvetenskapliga forskningen samt inom blodforskningens område.

*villa*  
GYLLENBERG

Konstmuseet Villa Gyllenberg är ett av de främsta privata museerna i Finland. Det ägs av Signe och Ane Gyllenbergs stiftelse och befinner sig i donatorernas forna hem på Granö i västra Helsingfors.

# Vidgade vyer

*Under verksamhetsåret 2015 ägnade vi oss på Signe och Ane Gyllenbergs stiftelse åt att vidga vyerna på många olika fronter. Nya intryck, impulser och infallsvinklar hjälper oss i arbetet att utveckla verksamheten mot att ännu bättre uppfylla vårt syfte och säkerställa att bästa möjliga genomslagskraft kan uppnås.*



**F**ör oss på den gyllenbergska stiftelsen är det givet att grunden för vår existens är beviljandet av de medicinska understöden inom psykosomatisk och medicinsk forskning samt bedrivandet av museiverksamheten på Villa Gyllenberg. Detta utstakade Ane Gyllenberg i stiftelseurkunden och på den vägen hålls vi tryggt. För att kunna fullfölja detta uppdrag är det dock viktigt att vi inte fastnar i inrutade och slentrianmässiga vanor och banor utan ständigt ser oss omkring för att upptäcka förändringar som också kan komma att påverka vår verksamhet.

Då det gäller att understöda den medicinska forskningen har de medicinska symposierna i årtionden utgjort en väsentlig del av arbetet genom att vi fört samman forskare kring frågor som anknyter till den psykosomatiska medicinen;

ofta brett tolkat men helt i enlighet med stiftarens önskemål om att så skall ske. Under 2015 tog vi ytterligare ett steg vidare på denna väg med symposiet Framtidens människa, Tulevaisuuden ihminen – Uutta ihmiskäsitystä etsimässä som förverkligades i samarbete med Snellman-korkeakoulu. Symposiets program var stadigt förankrat i den kunskapsväg som Rudolf Steiner utstakat och som också Ane Gyllenberg lagt

som en av grunderna för stiftelsens verksamhet. Under symposiet behandlades "framtidsmänniskan", dock inte enbart ur ett medicinskt utan även ur ett socialt och ett kulturellt perspektiv. I och med programmets tvärvetenskaplighet gav symposiet bland de närvarande experterna upphov till intressanta diskussioner kring modern människouppfattning. Vår ambition att sammanföra forskare ur olika genrer lyckades över förväntan.

För museiverksamhetens del ligger fokus givetvis på Villa Gyllenberg och aktiviteterna där. Men också här har vi – med stiftarens uppmaning att samlingen skall nå allmänheten i sinnet – gett oss in på nya vägar. I och med medlemskapet i Föreningen Finländska konststiftelser rf har stiftelsen och Villa Gyllenberg blivit medlemmar i ett nätverk av likasinnade föreningar och stiftelser som upprätthåller konstsamlingar. Samarbetet kommer att ge oss helt nya

möjligheter att föra ut delar av vår samling till en bredare krets i Finland i och med gemensamma utställningar inom ramen för föreningen. Därtill utgör våra unika utrymmen en potential för ytterligare samarbetsformer.

För mig personligen var början på år 2015 ett unikt år, i och med att jag fick tillbringa fyra månader som stipendiat på Woodrow Wilson International Center for Scholars i Washington D.C., USA. Min studie gick ut på att undersöka hur amerikanska stiftelser arbetar med att säkerställa och utvärdera sin genomslagskraft, samt hur de samverkar med andra bidragsgivare och med stipendiaterna för att öka sin genomslagskraft. Därtill fick jag under mina studier värdefulla insikter i aktuella trender gällande portföljförvaltning bland stiftelser och universitetsfonder. Som väntat visade erfarenheterna från mina träffar att utvärdering av verksamhet och genomslagskraft inte är en

lätt uppgift, framför allt inte om man försöker kvantifiera mätningen. De stiftelser som arbetar mest seriöst med denna utvärdering måste själva vara beredda att allokera märkbara resurser till arbetet. Men, trots de utmaningar som utvärdering av verksamhetens genomslagskraft medför, är det skäl för oss stiftelser att fortsätta jobbet och därmed sträva mot en bättre allmän förståelse för betydelsen av vårt arbete. Att därtill ständigt själva ifrågasätta det vi gör är också ett sätt för oss att hitta nya vägar genom vilka vi, med förhoppningsvis allt större samhälleligt förtroende, förverkligar de syften och uppgifter vi blivit anförtrödda av våra stiftare.

**Jannica Fagerholm**  
*Verkställande direktör*

# Symposiet Framtidens människa

Den 25 september anordnade Signe och Ane Gyllenbergs stiftelse på Snellman-högskolan ett mycket fint och vällyckat symposium "Framtidens människa". Forskare och konstnärer representerande olika områden kom samman för att diskutera det aktuella temat om en ny människouppfattning. Programmet formades av fyra paneldiskussioner i vilka naturen, människan och samhället bildade den gemensamma referensramen för alla 14 talare som fritt belyste temat ur sin egen synvinkel.

## Tanken skapar framtid

I den första panelen utgick professor Markku Wilenius från idén att tankar skapar framtid. Han betraktade samhällets utveckling i dynamiska cykler omfattande 40–60 år och konstaterade att vi för tillfället befinner oss i ett övergångsstadium från den femte till den sjätte perioden. Den här perioden kännetecknas av behovet att finna intelligenta lösningar till aktuella samhällspolitiska utmaningar och i synnerhet av att säkerställa resursproduktiviteten.

Utmärkande för den nya sjätte perioden är även ett behov av en medvetet uppbyggd människobild samt en uppfattning om att människan är lika verklig som ett andligt väsen som hon är det fysiskt och emotionellt. Uppmärksamheten riktas då, utöver värderingar, till en inre utvecklingsväg där människan själv spelar en avgörande roll då det gäller att lösa tidens utmaningar. Eftersom det sociala möjliggör människans individuella utveckling, banar utvecklandet av en kvalitativ växelverkan på samma gång en verklig väg in i framtiden. Finland står bra till i det



Markku Niinivirta

här hänseendet eftersom finländarnas intresse för att utveckla sig själva kommer på första plats enligt en år 2011 gjord europeisk undersökning gällande nivån på det intellektuella kapitalet.

Professor Göte Nyman granskade några nutida, dolda, närmast ytliga, människobilder, i vilka människans inre kraftresurser och det humana ansågs vara störande element och därför hade eliminerats. Enligt psykolog Tony Dunderfelt formas en ny människouppfattning främst genom att avancera från ett atomistiskt synsätt till ett holistiskt,

från mekanism till dynamism och från determinism till individuellt skapande.

## Ödesfrågan inom uppfostran

I den andra panelen betraktade professor Veli-Matti Värris begärets kultivering som en ödesfråga för uppfostran i en globalt ohållbar ekologisk situation. Hans förslag till lösning grundar sig på en psykodynamisk syn på människan som en del av naturen, på måttlighetens etik samt på ett behov att utöka medvetenheten om människans förpliktelser.

Lektor Markku Niinivirta framlade en fronetisk synvinkel på framtidens uppfostran och FM Eeva Raunela talade om hur uppfattningen om människan och inläringen ser ut i Steinerskolornas nya läroplan. PeD Jan-Erik Mansikka å sin sida begrundade olika möjligheter att skapa civiliserad framtid i en ny form genom att utveckla lärorika upplevelser, intresset och växelverkan.

### Den enskilda människan är nyckeln till utveckling

I den tredje panelen beskrev MD Seija Zimmermann hur nyckeln till den medicinska vetenskapens utveckling ligger i beredskapen att lyssna och uppfatta vad den enskilda människan, som den bästa experten på sitt eget liv, förmedlar genom sin livssituation och sjukdom och det helhetsintryck som hon ger.

ML Reijo Kurppa betonade en helhetssyn på människan som ett fysiskt, levande, själsligt och andligt väsen. Han betraktade även begreppet salutogenes, som utvecklades av Antonovsky och som handlar om att bibehålla hälsan. Det centrala i salutogenes är uppfattningen om människans möjlighet att påverka och skapa en bild av världen som begriplig, logisk och meningsfull.

MD Peter Zimmermann dryftade frågan om den integrativa medicinens ställning och utmaningar. Härigenom strävar man efter att för patienten nå det bästa möjliga resultatet genom att kombinera skolmedicinsk vård och kompletterande vårdmetoder. Målet är att stöda och öka patientens frihet att med professionell hjälp fatta beslut gällande den egna vården.

### Konst och berättelser som livets verktyg

I den fjärde panelen granskade konstnären Osmo Rauhala miljögifternas genetiska inverkan på människans DNA som ett ödesdigert fenomen. I

samhället fungerar konsten som ett socialt lim. Den har fört vidare både traditioner och kunskap, skapat trivsel och skönhet, men den kan även verka som ett framtida utvidgat språk.

Professor Maija Könönen beskrev människan i den ryska litteraturen med hjälp av rummets kategori och paradoxer som extensiv, känslös, passionerad och lättpåverkad – i vissa gränsöverskridande kategorier även som stolle, galning och helig dåre.

Manusförfattaren och regissören Paavo Westerberg såg berättelser som verktyg i livet och han ansåg att våra problem uppstår antingen av spöken ur det förflutna eller av rädslor inför framtiden. Han poängterade speciellt betydelsen av närvaro och verkligt bemötande.

För att kunna lyssna på och förstå naturen är det enligt konstterapeuten och -läraren Ove Ek viktigt att lära sig nya språk i form av färger, förnimmelser och företeelser i tid.

### lakttagelser

Symposiet väckte nya tankar och öppnade intressanta och nyanserade perspektiv. Det andliga i människan utforskades som något verkligt och konkret utan att insvepa det med mystik eller tala om det som något överkligt. Föreläsarna berörde det andliga genom att tala om värderingar, inre utvecklingssteg, individualitet samt om jaget och självmedvetenhet. En betydelsefull insikt var också att förstå hur just det medvetna förbundet av människouppfattningen skapar en förutsättning för framtiden.

Den enda definitionen av den andliga människan som togs fram under symposiet, grundade sig på filosofen Lauri Rauhalas syn på människan, som förmår bedöma sin egen medvetenhet. Vi kan inte ens ana vilka följder det skulle få för samhället och kulturen om

man på allvar skulle beakta människans andliga väsen. Härtill skulle även höra följdriktiga frågor angående andens ursprung och frågan om den andliga världens existens.

Uppmärksammandet av en holistisk syn på människans väsen pekar likaså mot framtiden. Inkonsekvenserna mellan olika människobilder beror mycket på sättet att tolka människans olika väsen såsom motsatta i förhållande till varandra och på att man varken förmår se helheten i människan eller hur alla aspekter står i ett ömsesidigt förhållande. Människan reduceras ofta endast till en dimension, vilken naturligtvis även kan handla om hennes andliga väsen.

Efter detta utmärkta och tankeväckande symposium kan man uppenbart konstatera att människouppfattningen har en stor betydelse för människan, verkligheten och framtiden. Därför är det nödvändigt att både fortsätta och fördjupa diskussionen och begründandet. Gyllenbergs stiftelse och Snellman-högskolan är värda ett stort tack!



**Maija Pietikäinen**

*Skribenten är SVM, fri forskare, sångpedagog och ansvarig redaktör för Steinerkasvatus-lehti. Hon är också Gyllenbergs stiftelses mångåriga stipendiemottagare.*

# Tulevaisuuden ihminen- symposium

*Syyskuun 25. päivä Snellman-korkeakoulussa pidettiin ainutlaatuisen hieno ja onnistunut Signe ja Ane Gyllenbergin säätiön "Tulevaisuuden ihminen"-symposium, joka kokosi eri alojen tutkijoita ja taiteilijoita ajankohtaiseen keskusteluun uudesta ihmiskäsityksestä. Ohjelma rakentui neljästä paneelista, joille oli yhteistä luonnon, ihmisen ja yhteiskunnan viitekehys 14 puhujan painottaessa kuitenkin vapaasti omaa näkökulmaansa.*



Markku Wilenius

## **Ajatus luo tulevaisuutta**

Ensimmäisessä paneelissa professori Markku Wileniuksen lähtökohtana oli se, että ajatukset luovat tulevaisuutta. Hän tarkasteli yhteiskunnan kehitystä 40–60 vuoden dynaamisina sykleinä eläessämme parhaillaan siirtymävaihetta viidennestä kuudenteen kauteen. Sitä luonnehtii tarve älykkäisiin ratkaisuihin polttaviin yhteiskunnallis-poliittisiin haasteisiin, jolloin kyse on nimenomaan resurssituottavuuden turvaamisesta.

Uutta, kuudetta sykliä määrittävät myös tarve ihmiskäsityksen tietoiseen rakentamiseen ja näkemys, että ihminen on henkisenä yhtä todellinen kuin emotionaalisenä ja fyysisenä olentona. Silloin arvojen ohella huomio kohdistuu sisäiseen kehityspolkuun, jolloin ihminen itse on olennainen osa ratkaisua ajan haasteisiin. Samalla vuorovaikutuksen laadun kehittäminen avaa todellisen tien tulevaisuuteen, koska sosiaalisuus mahdollistaa ihmisen yksilöllisyyden kehityksen. Suomella on tässä hyvät edellytykset, sillä suomalaisten intressi kehittää itseään on Euroopassa ensimmäisellä sijalla v. 2011 tehdyn, intellektuaalisen pääoman tasoa koskevan tutkimuksen mukaan.

Professori Göte Nyman tarkasteli eräitä aikamme piileviä tai hyvin ohuita ihmiskuvia, joista ihmisen sisäiset voimat ja inhimillisuus on poistettu häiriötekijöinä. Psykologi Toni Dunderfeltin mukaan uuden ihmiskäsityksen pääsuunnat löytyvät etenemällä atomistisuudesta holistisuuteen,

mekaanisuudesta dynaamisuuteen ja deterministisyydestä yksilölliseen luovuuteen.

## **Kasvatuksen kohtalonkysymys**

Toisessa paneelissa professori Veli-Matti Värrin näki halun kultivoinnin kasvatuksen kohtalonkysymyksenä globaalisti kestävässä ekologisessa tilanteessa, jonka ratkaisuksi hän ehdotti psykodynaamista käsitystä ihmisestä osana luontoa, kohtuuden etiikkaa ja tarvetta lisätä tietoisuutta ihmisen sitoumuksista.

Lehtori Markku Niinivirta luonnosteli froneettista näkökulmaa tulevaisuuden kasvatukseen, ja FM Eeva Raunela hahmotteli steinerkoulujen uusien opetussuunnitelmien ihmis- ja oppimiskäsityksiä. KT Jan-Erik Mansikka puolestaan pohti kasvattavien kokemusten, intressin ja vuorovaikutuksen kehittämistä mahdollisuuksina luoda uutta sivistyksellistä tulevaisuutta.





Seija Zimmermann

### Kehityksen avain toisessa ihmisessä

Kolmannessa paneelissa LT Seija Zimmermann piti lääketieteen kehityksen avaimena valmiutta kuunnella ja kokea, mitä yksittäinen ihminen välittää elämäntilanteensa, sairautensa ja kokonaisuutensa kautta oman elämänsä asiantuntijana.

LL Reijo Kurppa painotti ihmisen kokonaisuutta fyysisenä, elollisena, sielullisena ja henkisenä olentona ja tarkasteli Antonovskyn kehittämää salutogeenistä eli terveyden ylläpitämistä, jolloin ihmisen vaikutusmahdollisuuksien ohella keskeistä on maailman hahmottuminen ymmärrettävänä, loogisena ja merkityksellisenä.

LT Peter Zimmermann pohti integraatiivisen lääketieteen asemaa ja haasteita. Siinä potilaalle pyritään luomaan paras mahdollinen lopputulos yhdistämällä koululääketiedettä ja täydentäviä hoitomenetelmiä toisiinsa. Tavoite on lisätä potilaan vapautta tehdä itseään koskevia tietoisia päätöksiä häntä tukien.

### Taide ja tarinat elämän työkaluina

Neljännessä paneelissa taiteilija Osmo Rauhala näki ympäristömyrkköjen geneettisen vaikutuksen ihmisen DNA:han kohtalokkaana ilmiönä. Yhteisön sosiaalisena liimana taide on siirtänyt traditiota ja tietoa, luonut



Jan-Erik Mansikka

viihdettä ja esteettisyyttä, mutta se voi toimia myös tulevaisuuden laajennettuna kielenä.

Professori Maija Könönen kuvasi venäläisen kirjallisuuden ihmistä tilan kategorian ja paradoksien kautta laveaksi, tunteelliseksi, intohimoiseksi ja vaikutteille alttiiksi typeryyden, mieli-puolen ja pyhän houkan kategorioiden kuuluessa siihen eräinä rajan ylityksinä.

Kirjailija ja ohjaaja Paavo Westerberg piti tarinoita elämän työkaluina ja näki ongelmiamme kumpuavan menneisyyden haamuista tai tulevaisuuden peloista. Hän korosti erityisesti läsnäolon ja todellisen kohtaamisen merkitystä.

Luonnon kuulemiseksi taideterapeutti ja -opettaja Ove Ek taas näki tärkeäksi uusien kielten, kuten värien, aistimusten ja ajallisen tapahtumisen, oppimisen.

### Huomioita

Symposium herätti uusia ajatuksia ja avasi kiinnostavia, vivahteikkaita näkökulmia. Ihmisen henkisyyttä luodattiin jonain todellisena ja konkreettisenä mystisen ja epätodellisen sijaan puhujien lähestyessä sitä arvojen, sisäisen kehityspolun, yksilöllisyyden, minuuden ja itsetajunnan kautta. Tärkeä oivallus oli myös se, että tulevaisuus edellyttää juuri tietoisien ihmiskäsityksen rakentamista.

Symposiumissa henkisen ihmisen ainoa määritelmä pohjautui filosofi Lauri Rauhalan näkemykseen ihmisestä kykenevänä arvioimaan omaa tajunnallisuuttaan. Emme osaa edes aavistaa niitä seurauksia, joita ihmisen henkisen olemuksen vakavasti ottamisella voisi olla yhteiskunnalle ja kulttuurille ja joihin kuuluvat myös johdonmukaiset kysymykset hengen alkuperästä ja henkisen maailman olemassaolosta.

Myös huomio ihmisolemuksen kokonaisuudesta viitoitti kohti tulevaisuutta. Ihmiskuvien ristiriitaisuus perustuu paljolti ihmisen eri puolten tulkintaan toisilleen vastakkaisina, koska ei kyetä näkemään ihmisen kokonaisuutta ja sen eri puolien keskinäisyyksiä. Usein ihminen redusoidaan vain yhteen ulottuvuuteen, mikä voi luonnollisesti koskea myös hänen henkistä puoltaan.

Viimeistään tämän loistavan ja ajatuksia kirjoittavan symposiumin jälkeen on ilmeistä, että ihmiskäsityksellä on suuri merkitys ihmisen, todellisuuden ja tulevaisuuden kannalta. Siksi pohdintaa ja keskustelua on tarpeen jatkaa ja syventää. Gyllenbergin säätiö ja Snellman-korkeakoulu ansaitsevat suuret kiitokset!



### Maija Pietikäinen

Artikkelin kirjoittaja on YTM, vapaa tutkija, laulupedagogi ja Steinerkasvatus-lehden vastaava toimittaja. Hän on myös Gyllenbergin säätiön monivuotinen apurahansaaja.

# Maskerader, cirkusnöjen och gatukonst på Villa Gyllenberg 16.9.2015–3.1.2016

År 2016 firades Akseli Gallen-Kallelas (1865–1931) 150-årsjubileum. Signe och Ane Gyllenbergs stiftelse har sex målningar av konstnären i sin samling, därför föll det sig naturligt att delta i det officiella jubileumsprogrammet med en utställning på Villa Gyllenberg. Visserligen är Gallen-Kallelas altartavla *Ad Astra* ett av de mest kända konstverken i stiftelsens samling, men vi ville istället lyfta fram verk av Gallen-Kallela som uppmärksammas mer sällan och som vi inte haft så mycket kunskap om. Genom att arrangera en utställning får man ett ypperligt tillfälle att undersöka och analysera konstverk och därmed också presentera dem i nytt ljus och göra dem mer kända.

Akseli Gallen-Kallelas, eller Axel Galléns, målningar *Eftersläckning (Adler et Gillet)* och den så kallade *Kasper-teatern*, numera *Nöjesfält*, är två något udda verk i konstnärens produktion och

i Signe och Ane Gyllenbergs stiftelses konstsamling. De två tavlorna har mycket gemensamt. Båda är högst antagligen målade i Paris när Axel Gallén studerade i metropolen åren 1884–89. Målningarna som föreställer Galléns vänner i Paris är skissartade, karikatyrlika och lite groteska. Han målade tavlorna antagligen för sitt eget nöje, som ett slags skämtmålningar, motsvarigheter till hans skämtteckningar och skisser från denna tid.

Vi visste väldigt lite om målningarna då arbetet med utställningen påbörjades. Jag studerade tavlorna noggrant för att skapa mig en uppfattning om vad målningarna egentligen föreställer. Jag gick igenom Galléns brev, teckningar, målningar, tidningsrecensioner och läste om Galléns liv, konstakademierna och nöjesfälten i 1880-talets Paris. Den så kallade *Kasper-teatern* kunde jag till slut lokalisera till ett

känt nöjesfält i Paris, *la foire aux pains d'épices* (pepparkaksmarknaden) på Place de la Nation, och vi ändrade målningens namn till *Nöjesfält*. Cirkuskonstnärer på parad visade sig vara centralt motiv i tidens parisiska avantgardekunst och jag hittade flera teckningar av Gallén från denna period med cirkus- och nöjesfältmotiv.

Målningen *Eftersläckning* fick också ett tilläggsnamn, *Adler et Gillet*. Det är egentligen tavlans ursprungliga namn och står skrivet på kilramen. Efter mycket sökande lyckades jag till slut identifiera personerna i målningen som Galléns studiekamrater Numa François Gillet (1868–1940) och Jules Adler (1865–1952). I utställningskatalogen framförs en ny tolkning av vad som händer i målningen: en dockteaterförställning på gatan har just avslutats och konstnärerna samlar in slantar i cylinderhatten. Varför männen är



maskerade förblir oklart – kanske det är fråga om någotslags spex eller efterspelet på en maskerad.

Det har funnits en stark tradition av gatuföreställningar (*spectacle de rue*) i Europa. Akrobater, gatumusikanter, skådepelare, jonglörer, trollkarlar och andra gycklare uppträdde på torg och marknader, vilka med tiden utvecklades till moderna nöjesfält och cirkus. Paris har än idag en levande tradition av t.ex. dockteater. I Finland har vi inte en lika stark tradition av gatuföreställningar, vilket kan vara en orsak till svårigheterna att tolka Galléns målningar. Jag ville därför presentera Galléns målningar i kontexten av den långa europeiska traditionen av gatuspektakel, cirkusnöjen och karnevaler.

Det visade sig att det finns rikligt med målningar som föreställer cirkus, gycklare och maskerader både i

Finland och i Sverige. Temat har sällan uppmärksammats på konstmuseer och många av tavlorna hade inte visats för publik på årtionden, såsom cirkusmålaren Gösta von Hennigs (1866–1941) färgstarka verk. Vi är glada över att vi fick låna så många fina tavlor från museer i Sverige och Finland samt privatsamlingar. Dessa målningar visade att Axel Gallén inte var ensam om att måla gycklare, utan ingick i en lång tradition i europeisk konst- och kulturhistoria.

Vi anknöt utställningens historiska tema till dagens trender genom evenemang på museet. Gatukonsten och all slags gatuperformanser är en stark trend inom konsten just nu. Även cirkuskonsten och förklädnad upplever en renässans. Exempelvis lolita-stilen, en form av subkultur i vilken ungdomar klär sig i söta spetsklänningar,

kan ses som dagens motsvarighet till 1700-talsporträtten av herrar och damer förklädda till herdar och herdinnor. Vi erbjöd lolita-entusiasterna Myrsky Ylppö att ordna ett evenemang på Villa Gyllenberg med föredrag och diskussionspanel om lolita-mode och konst. Jag tror att tillställningen var lärorik både för lolitorna och för publiken.

Utställningen resulterade i en publikation, *Maskerader, cirkusnöjen och gatukonst*, med bilder av konstverken samt artiklar om utställningstemat, Akseli Gallen-Kallelas målningar samt den europeiska cirkus- och maskeradtraditionen.

**Lotta Nylund**  
*Museiamanus*

# Naamiaisia, sirkushuveja ja katutaaidetta Villa Gyllenbergissä 16.9.2015–3.1.2016

Vuosi 2016 oli Akseli Gallen-Kallelan (1865–1931) 150-vuotisjuhlavuosi. Signe ja Ane Gyllenbergin säätiöllä on peräti kuusi taiteilijan teosta kokoelmassaan, siksi tuntui itsestään selvältä osallistua juhlavuoden viralliseen ohjelmaan näyttelyllä Villa Gyllenbergissä. Yksi tunnetuimmista teoksista säätiön kokoelmassa on Gallen-Kallelan alttari-taulu *Ad Astra*. Halusimme kuitenkin tuoda esiin sellaisia Gallen-Kallelan teoksia, jotka harvoin ovat esillä ja joista on vain vähän tietoa. Näyttelyn järjestäminen on erinomainen tilaisuus tutkia ja analysoida taideteoksia, esitellä teoksia uudessa valossa ja sen myötä tehdä niitä tunnetummiksi.

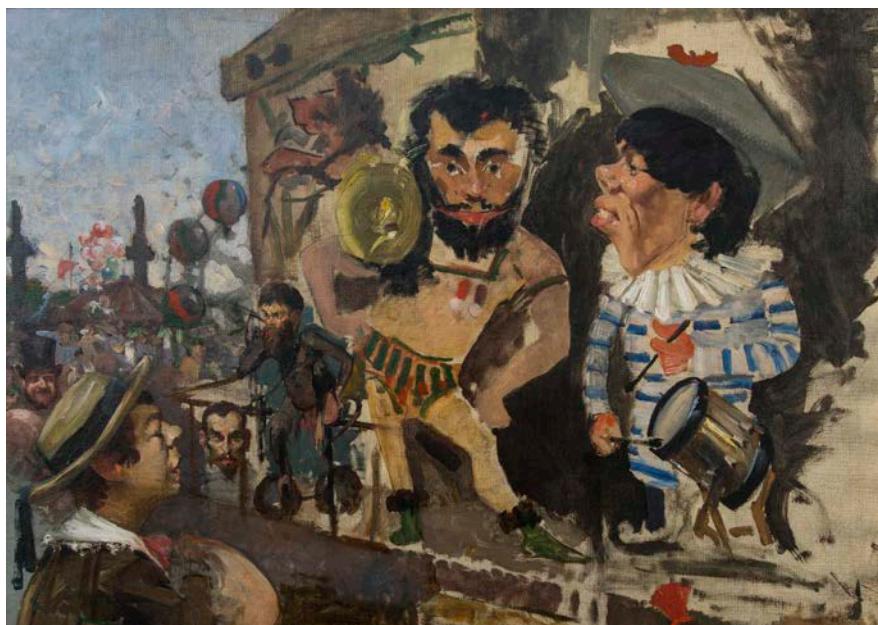
Akseli Gallen-Kallelan, tai Axel Gallénin, maalaukset *Jälkisammutus (Adler et Gillet)* ja niin kutsuttu *Kasperteatteri*, nykyään *Huvipuisto*, ovat kaksi melko poikkeavaa teosta

taiteilijan tuotannossa ja Signe ja Ane Gyllenbergin taidekokoelmassa. Näillä teoksilla on paljon yhteistä. Kummatkin ovat mitä todennäköisimmin maalattu Pariisissa Axel Gallénin opiskellessa metropolissa vuosina 1884–89. Maalaukset esittävät Gallénin ystäviä Pariisissa, ne ovat luonnosmaisia, karrikatyyrimäisiä ja hieman groteskeja. Hän maalasi taulut todennäköisesti omaksi huvikseen, ikään kuin pilamaalauksina, vastineena hänen lukuisille pilapiirustuksilleen.

Meillä oli hyvin vähän tietoa teoksista ennen näyttelytyön alkua. Tutkin tauluja tarkkaan saadakseni mielikuvan siitä, mitä maalauksissa tapahtuu, mitä ne esittävät. Kävin läpi Gallénin kirjeitä, piirustuksia, maalauksia, arvosteluja ja lehtiartikkeluja ja luin Gallénin elämästä, taideakatemiaoista ja huvipuistoista 1880-luvun Pariisissa. Pystyin lopulta tunnistamaan niin kutsutun

*Kasperteatterin* erääksi tunnetuksi pariisilaishuvipuistoksi, *la foire aux pains d'épices* (piparkakkumarkkinat), Place de la Nation -aukiolla, ja me muutimme maalauksen nimen *Huvipuistoksi*. Sirkustaiteilijat osoittautuivat keskeiseksi aiheeksi ajan pariisilaisessa avantgardetaiteessa ja löysin useita sirkus- ja huvipuistoihteisia Gallénin piirustuksia tuolta ajalta.

*Jälkisammutus* sai myös lisänimen, *Adler et Gillet*. Se on itse asiassa teoksen alkuperäinen nimi ja lukee taulun kiilakehyksessä. Pitkän etsinnän jälkeen onnistuin lopulta identifioimaan maalauksen henkilöt Gallénin opiskelutovereiksi Numa François Gillet (1868–1940) Jules Adler (1865–1952). Näyttelyluettelossa esitän uuden tulkinnan siitä, mitä maalauksessa tapahtuu: nukketeatteriesitys kadulla on juuri loppunut ja taiteilijat keräävät kolikoita



silinterihattuun. Miksi nuoret miehet ovat naamioituneet, jää hämärän peittoon – ehkä kyseessä on jonkinlainen speksi tai naamiaisten jatkot.

Euroopassa on ollut vahva katuesitysten (*spectacle de rue*) perinne. Akrobaatit, katumuusikot, näyttelijät, jonglöörit, taikurit ja kaikenlaiset ilveilijät esiintyivät toreilla ja markkinoilla, josta modernit sirkukset ja huvipuistot kehittyivät ajan myötä. Pariisissa on vieläkin elävä nukketeatteriperinne. Suomessa ei ole yhtä vahvaa katuesityksen perinnettä, mikä on saattanut vaikuttaa siihen, että Gallénin teoksia on ollut vaikea tulkita. Halusin siksi esitellä Gallénin maalaukset osana tätä pitkää eurooppalaista katuesitysten ja karnevaalien perinnettä.

Näyttelyteon aikana ilmeni, että Suomen ja Ruotsin museoissa on paljon sirkus-, ilveilijä- ja naamiaisaiheisia

maalauksia. Tätä aihepiiriä on harvoin esitelty taidemuseoissa ja siksi monet teoksista, kuten Gösta von Hennigsin (1866–1941) ihastuttavat, värikkäät maalaukset, eivät ole olleet yleisön nähtävillä vuosikymmeniin. Teokset osoittavat, että Axel Gallén ei ollut ainoa ilveilijöitä maalannut taiteilija, vaan hänen teoksensa ovat osa pitkää eurooppalaista taide- ja kulttuurihistorian perinnettä.

Liitimme näyttelyn historiallisen teeman nykypäivän trendeihin museon oheisohjelman avulla. Katutaide ja kaikenlaiset katuperformanssit ovat tällä hetkellä vahvasti esillä taiteessa. Myös sirkustaide ja naamioituminen ovat kokeneet renessanssin. Esimerkiksi lolita-tyylin, jossa nuoret pukeutuvat söpöihin pitsimekkoihin, voi nähdä tämän päivän vastineena 1700-luvun muotokuvien paimenasuissa

poseeraaville herroille ja rouville. Tarjosimme lolita-harrastaja Myrsky Ylpölle mahdollisuuden järjestää tilaisuus Villa Gyllenbergissä, jossa oli esitelmää ja paneelikeskustelua lolita-muodista ja taiteesta. Vaikutti siltä, että tilaisuus oli antoisa sekä lolitoille että muulle yleisölle.

Näyttelyn yhteydessä julkaisimme kirjan *Naamiaisia, sirkushuveja ja katutaidetta*, jossa on kuvat kaikista näyttelyn teoksista sekä artikkeleita näyttelyteemasta, Akseli Gallen-Kallelan maalauksista ja Euroopan naamiais- ja sirkusperinteestä.

**Lotta Nylund**  
*Museoamannuensi*

# Styrelse



Från vänster Per-Henrik Groop, Henrik Meinander, Magnus Bargum, Tom Pettersson, Viveca Söderström-Anttila, Henrik Enckell, Kaj Hedvall, Kaj Kartio, Mikael Knip och Susanne Homén-Lindberg. Berndt Arell saknas på bilden.

## **Ordförande**

Professor Per-Henrik Groop

## **Viceordförande och skattmästare**

Kommerserådet Magnus Bargum

## **Ordinarie ledamöter**

Direktör Berndt Arell  
MD Henrik Enckell  
ED, DI Kaj Hedvall  
Förvaltningsdirektör Susanne Homén-Lindberg  
FM Kai Kartio  
Professor Mikael Knip  
Professor Henrik Meinander  
Professor Tom Pettersson  
Docent Viveca Söderström-Anttila

## **Medicinska sakkunnigämnden**

### **Ordförande**

Professor Per-Henrik Groop

MD Henrik Enckell  
Professor Mikael Knip  
Professor Tom Pettersson  
Docent Viveca Söderström-Anttila

## **Museinämnden**

### **Ordförande**

Professor Henrik Meinander

Direktör Berndt Arell  
Professor Per-Henrik Groop  
FM Kai Kartio

## **Finansrådet**

### **Ordförande**

Kommerserådet Magnus Bargum

Professor Per-Henrik Groop  
ED, DI Kaj Hedvall  
Förvaltningsdirektör Susanne Homén-Lindberg

# Personal



**Från vänster:**

Jannica Fagerholm,  
Nina Zilliacus,  
Leena Hartikainen,  
Lotta Nylund,  
Annika Nylund,  
Antonia Laszlo och  
Sue Cedercreutz-Suhonen

**Verkställande direktör**

EM Jannica Fagerholm

**Kanslipersonal**

DE Annika Nylund,  
kamrer  
Merkonom Antonia Laszlo,  
assistent

**Intendent**

FM Nina Zilliacus

**Projektledare**

FM Lotta Nylund

**Museipersonal och timanställda guider**

Sue Cedercreutz-Suhonen,  
chefsguide

Alma Ahlroth  
Alexandra Meincke  
Andrea Aalto-Granberg  
Ari Kovero  
Johan Wesander  
Kajsa Rytikoski  
Leena Hartikainen  
Linda Leskinen  
Maria Laurent  
Seth Granberg  
Siiri Oinonen

# Verksamhetsberättelse

## Förverkligandet av syftet

Signe och Ane Gyllenbergs stiftelses ändamål är enligt stiftelsens stadgar att

- understöda medicinsk och därtill ansluten naturvetenskaplig forskning, särskilt på området för hur det fysiska och människans fysiska funktioner påverkas av det andliga och själsliga samt på blodforskningens område, och i andra hand
- upprätthålla och förkovra en konstsamling, omfattande företrädesvis alster av inhemsk målarkonst och skulptur.

Stiftelsens ändamål förverkligas:

- genom utgivande av stipendier eller forskningsunderstöd, bestående av forskningsresor samt utgivande av medicinsk eller därtill ansluten naturvetenskaplig litteratur; och
- genom anskaffande av konstverk till en konstsamling, som öppenhålles för allmänheten.

De medicinska understöden utdelas av styrelsen på basen av ansökningar eller i särskilda fall på basen av övriga beslut.

Museiverksamheten förverkligas genom att upprätthålla och utveckla konstmuseet Villa Gyllenberg.

År 2015 använde stiftelsen 2 167 851,05 euro för att förverkliga syftena.

Stiftelsen lediganslår och utdelar medicinska stipendier vart annat år och stipendierna utbetalas under en tvåårs period. År 2015 utbetalades den andra raten av de forskningsstipendier som beviljades i utdelningen 2014 samt de fortbildnings- och projektstipendier vars kurser och utbildningar inföll 2015.

För museiverksamheten var årets höjdpunkt specialutställningen Maskerader, cirkusnöjen och gatukonst.

Ekonomiskt var 2015 ett gott år. Räkenskapsperiodens resultat uppgick till 1 521 631,53 euro.

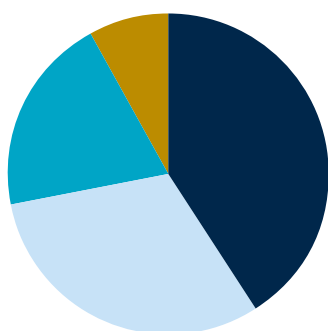
Stiftelsen arbetar enligt anvisningen God förvaltning i stiftelser utgiven av Delegationen för stiftelser och fonder r.f.

## Den medicinska understödsverksamheten

Av det för år 2014 och 2015 beviljade stipendiebeloppet om 1 746 800 euro belastade 873 400 euro årets resultat. Från Allmänna fonden utbetalades 491 750 euro för forskning. Från Steinerfonden utbetalades 278 000 euro för forskning och 103 650 euro för fortbildning och projekt. Emedan stipendier för fortbildning och projekt bör lyftas senast 31.12.2015 återtogs ur utdelningen 2014–2015 13 stipendier som inte rekvirerats till ett belopp om 13 200 euro. Detta belopp har intäktsförts under Medicinsk understödsverksamhet i resultaträkningen.

Stipendiaternas redovisningar för användningen av stipendierna 2014–2015 kontrolleras av medicinska

## Kostnader för förverkligandet av stiftelsens syfte 2015: 2,2 mEUR



- Medicinsk understödsverksamhet 41 %
- Museiverksamhet 31 %
- Personalkostnader 20 %
- Övriga kostnader 8 %



sakkunnignämnden inför utdelningen 2016.

Medicinska sakkunnignämnden besökte 4.9.2015 den antroposofiskt inriktade Vidarkliniken i Järna för att uppdatera sig om den aktuella forskningen och frågor gällande de antroposofiska läkemedlen och vården. Vidarklinikens verksamhet gav en dynamisk och mångsidig bild. Vidarklinikens forskningsenhet Integrative Care Science Center hade flera forskningsprojekt på gång i samarbete med bland annat Karolinska Institutet och Smärtkliniken i Linköping. Tampereen yliopisto ordnade 13.11.2015 ett välbesökt seminarium kring förutsättningarna för forskningen gällande alternativ medicin, och därmed också antroposofisk medicin, i Finland. VD och kamrer deltog i seminariet.

Symposiet "Tulevaisuuden ihmisen – Framtidens människa" ägde rum på Snellman-högskolan 25.9.2015. Snellman-högskolans forskargrupp professor Markku Wilenius och lektor Markku Niinivirta hade av stiftelsen beviljats ett stipendium år 2014 för det antroposofiskt inriktade forskningsprojektet "Uppfattningar om människan i vår tid och vårt samhälle". Denna forskning utgjorde utgångspunkten för symposiet. Programmet bestod av paneldiskussioner. Föredragshållarna belyste mångsidigt människosynens betydelse ur samhällets, pedagogikens, medicinens och konstens perspektiv. Deltagarna bestod till en stor del stiftelsens stipendiemottagare inom Steineravdelningen. Seminariet streamades online på internet.

Under året har VD, kamrer och assistent fortsatt att träffa stipendiemottagare. Vid besöket hos svenska och finska Steinerskolan i Helsingfors informerades vi om de ekonomiska utmaningar som skolorna står inför inom undervisningen och framför allt inför skolbyggnadernas sanering och utvidgning. Därtill har kamrer under året besökt de antroposofiska specialskolorna Marjattakoulu och Ristola.

#### Museiverksamheten

Specialutställningen för museiåret 2015 gick under namnet Maskerade, cirkusnöjen och gatukonst och varade från 16.9.2015 till 3.1.2016. Denna karnevalistiska konstutställning ingick i det officiella programmet för Akseli Gallen-Kallelas 150-årsjubileum. Utställningen utgick från två målningar av Gallen-Kallela som ingår i Signe och Ane Gyllenbergs stiftelses samling. Utöver nämnda konstverk visades trettio målningar med såväl maskerad som cirkusmotiv samt rollporträtt som målats av finska, svenska och franska konstnärer från 1700-talet fram till mitten av 1900-talet. Inför utställningen utvecklades ett lånesamarbete med Nationalmuseum i Stockholm, Stockholms universitets samlingar samt Göteborgs konstmuseum. Ett gediget program belyste utställningens lättsamma tema. Utställningskatalogen behandlade karneval- och maskeradtraditioner från 1700-talets rokokoklädsel fram till nutid, Akseli Gallen-Kallelas liv i Paris under slutet av 1880-talet samt cirkusmotiv från sekelskiftet. Katalogen skrevs av utställningens kuratorer, Villa

Gyllenbergs intendent Nina Zilliacus och projektledare Lotta Nylund samt konsthistoriker Anna Kortelainen.

Under året ordnades tretton konserter på Villa Gyllenberg i samarbete med bland andra Sibelius-Akademien, Musikinstitutet Kungsvägen, Kuhmo kammarmusik och Jubilate-kören. Minna Pensola, som innehar stiftelsens Bergonzi-violin, uppträdde på museet både i april och i december. En yogakurs ordnades tre gånger under våren. Prinsessan Benedikte av Danmark besökte museet tillsammans med den internationella flickscoutorganisationen i augusti. I samarbete med Didrichsens konstmuseum firades traditionsenligt Konstens natt i slutet av augusti. I år firades nämnda kväll i karnevalsstämning med artister från Circus Helsinki och skattjakt. I september gästades museet av museicheferna Karin Sidén från Prins Eugens Waldemarsudde och Patrik Steorn från Thielska galleriet i Stockholm tillsammans med respektive museers vänföreningar.

Villa Gyllenberg besöktes av 3 442 personer under året.

Målningar från Villa Gyllenbergs samling utlånades till såväl finländska som utländska museer. Helene Schjerfbeck's konst visades för första gången på fyra olika museer i Japan och bland målningarna ingick fyra verk ur den gyllenbergiska samlingen. Sex målningar av skilda konstnärer utlånades till utställningen Nordisk symbolism och dekadens som visades på Waldemarsudde. Rodinskulpturen Den eviga våren lånades ut till Stockholms Nationalmuseum som ställde

ut Auguste Rodins konst. Under året knöts nya och värdefulla internationella museikontakter.

Till samlingen gjordes inga nya införskaffningar under det gångna året.

En omfattande facilitetsrapport utarbetades för Villa Gyllenberg. Museet genomgick en säkerhetsgranskning och för museets personal ordnades en tvärlad säkerhetsskolning.

Under året anslöts Villa Gyllenberg-fastigheterna till Helsingfors fjärrvärme. Anslutningskostnaden om 31 210,80 euro har aktiverats. Därtill installerades en ljusskylt för museet vid infarten till Granöstigen. I museet installerades även registrerande avläsare för temperatur och luftfuktighet. Totalt kostnadsfördes reparationer om 100 571,40 euro.

I kostnaderna för museiverksamheten ingår hyror om 30 132,40 euro till Fastighetsaktiebolaget AG och Fastighetsaktiebolaget SG. Fastighetsaktiebolaget AG äger tomten och den delen av museet som utgörs av den gamla villan. Fastighetsaktiebolaget

SG äger den obebyggda parktomten. Hyran motsvarar beloppet av dessa bolags fastighetsskatter. Stiftelsen äger 100 % av aktierna i båda fastighetsaktiebolagen.

### Ekonomi och placeringar

Enligt stiftelsens placeringspolitik präglas förvaltningen av stiftelsens placeringsförmögenhet, liksom hela stiftelsens verksamhet, av långsiktighet. Målet är att uppnå en god riskjusterad totalavkastning över konjunkturcyklerna. Avkastningen på placeringarna bör täcka kostnaderna för stiftelsens medicinska understödsverksamhet, museiverksamhetens kostnader samt kostnaderna för administrationen. Enligt stadgarna kan stiftelsen medel även användas för konstinköp till Villa Gyllenberg samlingen. Därtill bör kapitalets tillväxt tryggas. Åtgärderna år 2015 stödde förverkligandet av dessa målsättningar.

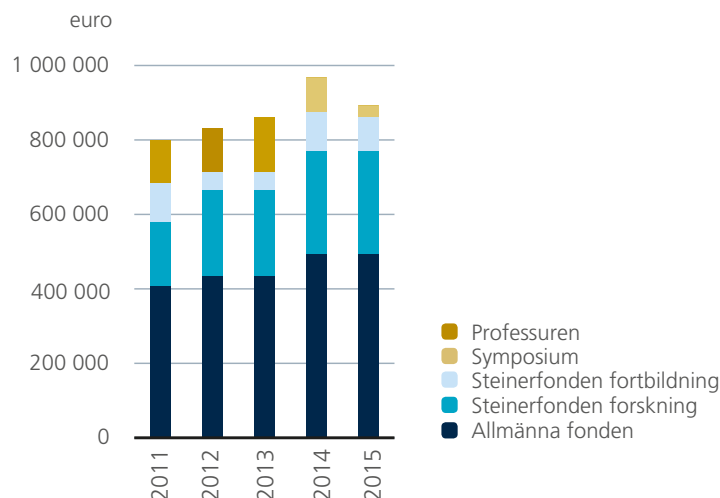
Tack vare den spirande ekonomiska tillväxten i världen var 2015 som helhet ett gott år på placeringsmarknaderna.

Den ekonomiska tillväxt som inletts i USA, spred sig under året till den europeiska ekonomin, om än med lägre tillväxtsiffror. Även den finländska BNP-utvecklingen växte år 2015, dock endast med 0,4 %. BNP-tillväxten i OECD-länderna uppgick till 2,0 % år 2015 (1,8 % år 2014).

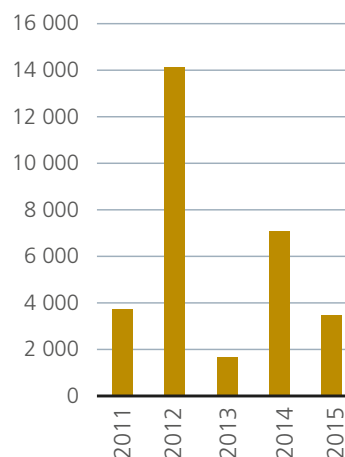
Den tilltagande ekonomiska tillväxten stödde de globala aktiemarknaderna som fortfarande utvecklades väl; MSCI World Total Return indexet steg med 10,6 % mätt i euro år 2015 (19,2 % år 2014). Den finländska aktiemarknaden (OMX Helsinki Cap Total Return) steg med 15,6 % (10,6 %). Den starka utvecklingen på den finländska aktiemarknaden berodde främst på gynnsammare exportutsikter samt förbättrad lönsamhet för de finländska företagen. För tillväxtmarknadernas del var kursutvecklingen svag, -5,1 %, år 2015.

Centralbankernas stimulerande räntepolitik fortsatte. Därmed sjönk räntorna på statsobligationer ytterligare under året. Riskpremierna på

### Medicinsk understödsverksamhet 2011–2015



### Museets besökarantal 2011–2015



företagslånemarknaden steg dock till följd av oron över de låga energi- och råvarupriserna och över den finansiella sektorns stabilitet.

Totalavkastningen (dividender, räntor, vinstandelar från fondplaceringar, försäljningsvinster/förluster och förändringar i marknadsvärden) på stiftelsens noterade värdepappersportfölj uppgick till 13,3% år 2015 (8,8% år 2014). Stiftelsens jämförelseindex avkastade 14,6%. Skillnaden på portföljens avkastning i förhållande till index berodde främst på att portföljen innehåller ca 10% övriga placeringar medan indexet är ett 100% aktieindex samt på att stiftelsens inhemska aktier avkastade sämre än OMX Helsinki-indexet.

På bostadsmarknaden i Finland steg priserna främst på de mindre bostäderna i Helsingfors centrum. Därmed ökade det beräknade marknadsvärdet på stiftelsens fastighetsinnehav med 3%.

Stiftelsens totala dividend- och ränteintäkter samt

vinstandelar från placeringsfonder uppgick till 2 678 407,31 euro år 2015 (2 438 721,04 euro år 2014). Dividendintäkterna från börsnoterade aktier uppgick till 1 531 874,22 euro (1 527 028,12 euro). Omallokeringen av aktieplaceringar till fond-placeringar fortsatte. Därmed steg avkastningen i form av vinstandelar från placeringsfonder till 778 206,87 euro (536 607,69 euro). Dividenderna från övriga aktier uppgick till 210 888,00 euro (221 964,00 euro). Försäljningsvinsterna från värdepappersplaceringarna uppgick till 411 241,29 euro (525 420,32 euro) och förlusterna till 321 284,11 euro (38 096,47 euro).

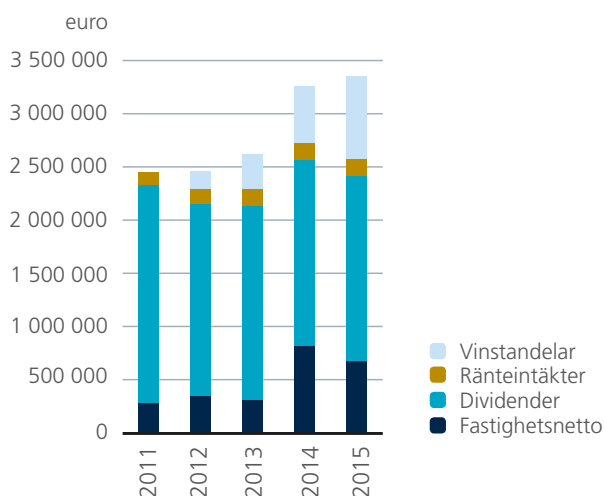
Fastighetsplaceringarna, inkluderande de helägda fastigheterna och aktielokalerna, uppvisade ett resultat om 672 788,29 euro (815 914,75 euro år 2014) då försäljningsvinsterna exkluderas. Fastigheternas och aktielokalernas hyresintäkter uppgick till 1 622 328,03 euro (1 670 546,70 euro). Minskningen berodde på hyror för det i maj 2014 sålda bostadsaktiebolaget

Kadettvägen 6 ingick i resultatet 2014. I hyrorna gjordes avtalsenliga korrigeringar. Kostnaderna för fastigheterna och aktielokalerna uppgick till 949 539,74 euro (854 631,95 euro). I beloppet ingår reparationer för 292 504,33 euro (128 926,08 euro). De största reparationerna var målningen av taket på Fenix och byte av ytterdörrar på Georgsgatan 4. Därtill gjordes några större lägenhetsrenoveringar i anslutning till byte av hyresgäster. Inga fastighetsreparationer har aktiverats år 2015.

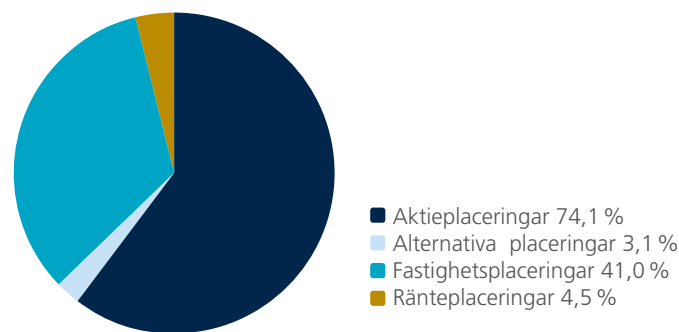
En lägenhet om 66 m<sup>2</sup> inköptes i Bostads Ab Tölögatan 34. Stiftelsen äger nu alla utom en bostad i huset. En lägenhet om 78 m<sup>2</sup> såldes i Asunto-osa-kyhtiö Pajalahdentie 9. Försäljningsvinsten uppgick till 286 751,58 euro.

I enlighet med stiftelsens placeringspolitik fortsatte allokeringen av medel till de internationella aktiemarknaderna. Placeringarna gjordes främst via fonder och de globala aktieplaceringarnas andel utgjorde vid årsskiftet 22% av portföljen (18% år 2014).

### Placeringarnas direktavkastning 2011–2015



### Placeringarnas fördelning 31.12.2015 112,4 mEUR



Totalt uppgick stiftelsens placerings-tillgångar till 122,7 miljoner euro, då noterade värdepapper värderats till marknadspris, fastighetsplaceringar till uppskattat marknadsvärde och onoterade aktier till anskaffningspris. Totalavkastningen på stiftelsens placerings-egendom uppgick till 9,1 %.

Stiftelsen äger 100% av aktierna i Wintros Oy Ab. Wintros balansomslutning uppgick vid bolagets bokslutstidpunkt 31.8.2015 till 866 694,47 euro och gängse värdet på tillgångarna till 3 249 220,99 euro. Tillgångarna består av aktier och intäkterna är dividend-intäkter. Bolagets resultat har utdelats som dividend till stiftelsen.

### Förvaltning

Stiftelsens styrelse hade följande sammansättning år 2015: Ordförande professor **Per-Henrik Groop**, viceordförande och skattmästare kommerserådet **Magnus Bargum**, filosofie magister **Berndt Arell**, medicine doktor **Henrik Enckell**, ekonomie doktor, diplom ingenjör **Kaj Hedvall**, viceskattmästare **Susanne Homén-Lindberg**, filosofie magister **Kai Kartio**, professor **Henrik Meinander**, professor **Mikael Knip**, professor **Tom Pettersson**, och docent **Viveca Söderström-Anttila**.

Medicinska sakkunnignämnden har bestått av ledamöterna **Groop**, ordförande, **Enckell**, **Knip**, **Pettersson** och **Söderström-Anttila**. Museinämnden har bestått av ledamöterna **Meinander**, ordförande, **Arell**, **Groop** och **Kartio**. Finansrådet har bestått av ledamöterna **Bargum**, ordförande, **Groop**, **Hedvall** och **Homén-Lindberg**. Stiftelsens VD fungerar som sekreterare för styrelsen och nämnderna. Stiftelsens kamrer deltar som föredragande i den medicinska sakkunnignämndens möten och Villa Gyllenbergs intendent som föredragande i museinämndens möten.

Medicinska sakkunnignämnden behandlar och gör förslag till beslut om stipendieutdelning samt behandlar övriga ärenden i anslutningen till den medicinska verksamheten. Museinämnden behandlar ärenden gällande museiverksamheten, gör förslag gällande reparationer och investeringar på Villa Gyllenberg samt nyanskaffning av konst. Finansrådet behandlar stiftelsens bokslut och budget samt fattar placementsbeslut, inklusive beslut om köp och försäljning av enskilda aktielägenheter samt renoveringar i fastigheterna inom ramen för budgeten. Respektive nämnd agerar valberedning inom sitt verksamhetsområde. Styrelsen fastställer stiftelsens bokslut och budget, fattar beslut om styrelse- och nämndmedlemmar, fastställer stipendieutdelningen samt fattar beslut om köp eller försäljning av fastighet och konstverk.

Stiftelsens verkställande direktör har varit ekonomie magister **Jannica Fagerholm** och kansliets övriga personal diplomekonom **Annika Nylund**, kamrer och merkonom **Antonia Laszlo**, assistent. Filosofie magister **Nina Zilliacus** har arbetat som intendent och filosofie magister **Lotta Nylund** som projektledare för Villa Gyllenberg. Museets fastighetsskötare/vaktmästare är **Leena Hartikainen**. Som chefsguide på timbasis har fungerat **Sue Cedercreutz-Suhonen**. Under året jobbade, utöver ovan nämnda, tio personer som timanställda på museet. Omräknat till heltidsanställda uppgick personalen till sju personer 2015.

Förvaltningen av stiftelsens fastigheter sköts av Disponentbyrå Oy Estlander & Co Ab. I uppdraget ingår tekniskt disponentskap, hyresförvaltning och bokföring. Fastighetsskötseln handhas av externa fastighetsskötsel företag. Stiftelsens löneförvaltning sköts av bokföringsbyrån S2. Revisor har varit CGR-samfundet Ernst & Young Ab

med CGR Bengt Nyholm som ansvarig revisor.

### Ekonomiska åtgärder med närståendekretsen

Stipendier eller understöd har inte beviljats stiftelsens närkrets. Medlemmarna av stiftelsens styrelse har inte erhållit arvode för styrelsearbetet. Till de av stiftelsens styrelsemedlemmar som ingår i den medicinska sakkunnignämnden, till stiftelsens revisions-samfund och till VD har under året utbetalts totalt 223 686,40 euro i löner, arvoden och naturaförmåner, inkluderande VDs tjänstebostadsförmån i en av stiftelsen ägd lägenhet. Familjemedlemmar till styrelseledamöter har erlagt 6 668,40 euro i hyror till stiftelsen. Avtalen har följt stiftelsens gängse hyresnivå och hyresvillkor. I likhet med stiftelsens personal har styrelsemedlemmarna fritt inträde till Villa Gyllenberg för att kunna bekanta sig med museets verksamhet.

### Riskhantering

Stiftelsen förverkligar sitt syfte genom att dela ut stipendier för medicinsk forskning samt genom att upprätthålla konstmuseet Villa Gyllenberg. Medlen för detta erhåller stiftelsen från avkastningen på placeringstillgångarna. Avkastningen utgörs främst av dividender, räntor, vinstandelar från fondplaceringar och intäkter från fastighetsplaceringarna. För stiftelsen är det därför av största vikt att säkerställa att denna avkastning är förhållandevis förutsägbar och uppvisar en stabil tillväxt. Avkastning är givetvis beroende av den allmänna ekonomiska utvecklingen, vilken stiftelsen inte kan påverka. Däremot eftersträvar stiftelsens styrelse, finansråd och VD att genom de principer som fastställts i placeringspolitiken säkerställa att avkastningen i förhållande till riskerna är god.

Stiftelsen är en långsiktig placerare med en placeringsportfölj där aktiernas andel är betydande. En viss fluktuation i intäkterna kan därför förväntas och bör accepteras. Då stiftelsens egendom till övervägande del utgörs av aktierelaterade placeringar och fastighetsegendom, skapar det ett relativt gott skydd mot att placeringarnas realvärde inte skall drabbas vid eventuell inflation.

För fastighetsinnehavets del är de största riskerna förknippade med otillräckligt underhåll i fastigheterna vilket kan medföra akuta och oplanerade reparationer med avbrott i hyresintäkterna och oförutsedda kostnader som följd. Denna risk hanteras genom att för varje fastighet uppgöra långsiktiga reparations- och saneringsplaner. Stiftelsens fastighetsinnehav består av bostadshus med främst mindre lägenheter på centrala lägen i Helsingfors, varför risken för att utrymmen står tomma bedöms som liten. Fastigheterna är försäkrade enligt fullvärdesprincipen.

Med undantag för ett enstaka aktieinnehav är såväl värdepappers- som fastighetsinnehavet väl diversifierat vilket minskar risken för att en enskild placering inverkan på avkastningen blir avgörande då det gäller möjligheterna att förverkliga syftet.

Verksamheten i konstmuseet Villa Gyllenberg bedrivs enligt gängse principer för riskhantering i konstmuseer av motsvarande slag. En facilitetsrapport har utarbetats för fastigheten. För museets verksamhet har därtill en separat säkerhetskartläggning och riskhanteringspolicy uppgjorts. Försäkringsvärden, brandsäkerhet, larmsystem och upphängningsteknik har uppdaterats för att motsvara dagens krav.

Stiftelsen arbetar med en liten organisation vilket givetvis leder till ett stort nyckelpersonsberoende. För att underlätta hanteringen av denna risk är

dokumentering av beslut, arbetsuppgifter och processer en del av det dagliga arbetet såväl i stipendiehanteringen, i museiverksamheten som inom förvaltningen.

### Väsentliga händelser efter den 31 december 2015 och utsikter inför år 2016

I och med den nya stiftelselagen som trädde i kraft 1.12.2015 har stiftelsens VD i enlighet med styrelsens beslut registrerats som i lagen avsedd VD hos Patent- och registerstyrelsen 5.1.2016. Stiftelsens stadgar, arbetsordning och närståendeansvisning kommer år 2016 att uppdateras i enlighet med den nya stiftelselagen.

Dotterbolagen Wintros Oy Ab, Fastighetsaktiebolaget AG och Fastighetsaktiebolaget SG kommer att fusioneras till stiftelsen. Fusionsprocessen inleds år 2016.

Utsiktorna för stiftelsens ekonomi år 2016 är stabila trots att osäkerheten gällande utvecklingen på placeringsmarknaderna har ökat. Avkastningen i form av dividender, vinstandelar och fastighetsnetto förväntas vara på samma nivå som år 2015.

# Resultaträkning

euro	Not.	1.1.–31.12.2015	1.1.–31.12.2014
<b>ORDINARIE VERKSAMHET</b>			
<b>Medicinsk understödsverksamhet</b>			
	1.		
Intäkter		3 500,00	33 880,00
Stipendier		-873 400,00	-873 400,00
Återtagna stipendier		13 200,00	
Symposiekostnader		-35 894,12	-129 297,91
		-892 594,12	-968 817,91
<b>Museiverksamhet</b>			
	2.		
Intäkter		25 842,17	63 632,49
Personalkostnader	3.	-248 122,59	-203 679,92
Avskrivning		-19 938,26	-21 416,61
Övriga kostnader		-427 515,22	-594 202,67
		-669 733,90	-755 666,71
<b>Förvaltning</b>			
	3.		
Personalkostnader		-423 586,44	-430 702,72
Avskrivning		-6 718,00	-8 397,49
Övriga kostnader		-175 218,59	-181 640,09
		-605 523,03	-620 740,30
<b>Resultat av ordinarie verksamhet</b>		<b>-2 167 851,05</b>	<b>-2 345 224,92</b>
<b>PLACERINGSVERKSAMHET</b>			
<b>Intäkter</b>			
	4.		
Hyror		1 622 328,03	1 670 546,70
Dividender	5.	1 742 762,22	1 748 992,12
Övriga placeringsintäkter		935 645,09	689 728,92
		4 300 735,34	4 109 267,74
	6.		
Realisationsvinster		697 992,87	5 090 613,72
	4.		
		4 998 728,21	9 199 881,46
<b>Kostnader</b>			
Fastigheter			
Avskrivningar		-189 537,40	-197 813,92
Övriga kostnader		-576 427,90	-469 365,13
Aktiälägenheter	4.	-183 574,44	-187 452,90
		-949 539,74	-854 631,95
Realisationsförluster		-321 284,11	-38 096,47
Övriga placeringskostnader		-8 317,09	
		-1 279 140,94	-892 728,42
<b>Resultat av placeringsverksamhet</b>		<b>3 719 587,27</b>	<b>8 307 153,04</b>
Skatteåterbäring			44,09
Skatt		-30 104,69	
<b>Räkenskapsperiodens resultat</b>		<b>1 521 631,53</b>	<b>5 961 972,21</b>

# Balansräkning

euro	Not.	31.12.2015	31.12.2014
<b>AKTIVA</b>			
<b>BESTÅENDE AKTIVA</b>			
Immateriella tillgångar		35 518,03	2 428,63
<b>Materiella tillgångar</b>			
Byggnader	7, 8.	403 915,96	420 745,80
Aktier och andelar	7.	95 698,92	95 698,92
Konstverk	9.	4 105 203,33	4 105 203,33
Maskiner och inventarier		41 732,16	52 165,21
		4 646 550,37	4 673 813,26
<b>Placeringar</b>			
Tomter	7, 10.	93 948,48	93 948,48
Byggnader	7, 10.	4 534 338,42	4 723 269,19
Fastighetsaktier	7, 10.	3 333 766,27	2 999 748,39
Aktier och andelar	11.	81 603 041,50	72 462 537,54
		89 565 094,67	80 279 503,60
<b>RÖRLIGA AKTIVA</b>			
Kortfristiga fordringar			
Hyresfordringar		25 980,63	45 644,59
Övriga fordringar		38 582,34	38 734,48
		64 562,97	84 379,07
Förskottsbetalda stipendier			155 450,00
Kassa och bank		261 738,28	509 146,52
<b>AKTIVA TOTALT</b>		<b>94 573 464,32</b>	<b>85 704 721,08</b>
<b>PASSIVA</b>			
<b>EGET KAPITAL</b>			
Grundfonder		32 654 935,29	32 654 935,29
Värderegleringsfonder	12.	37 955 914,97	30 734 994,41
Dispositionsfond		18 609 376,34	12 647 630,00
Räkenskapsårets vinst		1 521 631,53	5 961 972,21
		90 741 858,13	81 999 531,91
<b>RESERVERINGAR</b>	13.	3 332 604,32	3 332 604,32
<b>FRÄMMANDE KAPITAL</b>			
Kortfristigt kapital			
Olyfta stipendier		214 035,39	226 985,39
Kontoskulder		89 072,21	78 584,17
Förskottsbetalning PE-lån		149 280,10	26 246,03
Resultatregleringar		46 614,17	40 769,26
		499 001,87	372 584,85
<b>PASSIVA TOTALT</b>		<b>94 573 464,32</b>	<b>85 704 721,08</b>

# Finansieringsanalys

tusen euro	2015	2014
<b>Ordinarie verksamhet</b>		
Medicinska stipendier och understöd	-750	-1 097
Museiverksamhet, netto	-650	-434
Förvaltning	-599	-612
<b>Ordinarie verksamheten, netto</b>	<b>-1 999</b>	<b>-2 443</b>
<b>Placeringsverksamhet</b>		
Fastighetsnetto	832	1 014
Dividender	1 743	1 749
Vinstandelar från fonder	778	537
Räntor och övriga intäkter/kostnader	149	153
Nettoförändring i placeringar	-1 786	-852
Förändring i fordringar/skulder	36	-9
<b>Placeringsverksamhet, netto</b>	<b>1 752</b>	<b>2 592</b>
<b>Netto kassaflöde</b>	<b>-247</b>	<b>148</b>
<b>Likvida medel vid räkenskapsperiodens början</b>	<b>509</b>	<b>361</b>
<b>Likvida medel vid räkenskapsperiodens slut</b>	<b>262</b>	<b>509</b>



# Noter till resultaträkningen 2015

## 1 Medicinsk understödsverksamhet

	2015	2014
Symposieintäkter	3 500,00	33 880,00
Allmänna fonden, forskningsstipendier	-491 750,00	-491 750,00
Steinerfonden, forskningsstipendier	-278 000,00	-278 000,00
Steinerfonden, fortbildnings o. projektstip.	-103 650,00	-103 650,00
Återtagna stipendier	13 200,00	
Symposiekostnader	-35 894,12	-129 297,91
<b>Medicinsk understödsverksamhet</b>	<b>-892 594,12</b>	<b>-1 002 697,91</b>

## 2 Museiverksamhet

	2015	2014
<b>Intäkter</b>	<b>25 842,17</b>	<b>63 632,49</b>
<b>Kostnader</b>		
Personalkostnader	-248 122,59	-203 679,92
Fastighetsunderhåll	-239 189,64	-412 204,30
Avskrivningar	-19 938,26	-21 416,61
Övriga kostnader	-188 325,58	-181 998,37
<b>Museiverksamhet</b>	<b>-669 733,90</b>	<b>-755 666,71</b>

## 3 Personalkostnader

	2015	2014
Löner och arvoden till närståendeakretsen	187 037,20	190 829,60
Övriga löner och arvoden	360 474,16	332 783,23
Pensionskostnader	98 901,21	90 873,02
Övriga lönebikostnader	25 296,46	19 896,79
	<b>671 709,03</b>	<b>634 382,64</b>
Naturaförmåner till närståendeakretsen	30 399,60	27 702,40
Naturaförmåner till övriga	12 562,40	11 539,20
	<b>42 962,00</b>	<b>39 241,60</b>

Stiftelsens personal har under året bestått av kanslipersonal, museipersonal och timanställda guider. Omräknat till heltidsanställda var stiftelsens personal 7 personer.

## 4 Fastighetsplaceringar

	2015	2014
<b>Hyror</b>		
Fastigheter	1 145 595,69	1 112 111,90
Aktielokaler	476 732,34	558 434,80
	<b>1 622 328,03</b>	<b>1 670 546,70</b>
<b>Kostnader för fastigheter</b>		
Driftskostnader	-344 528,35	-339 173,67
Reparationer	-231 899,55	-128 926,08
Övriga kostnader		-1 265,38
Avskrivningar	-189 537,40	-197 813,92
	<b>-765 965,30</b>	<b>-667 179,05</b>
<b>Kostnader för aktielokaler</b>		
Vederlag	-112 225,60	-157 670,10
Reparationer, förvaltn. och driftskostnader	-71 348,84	-29 782,80
	<b>-183 574,44</b>	<b>-187 452,90</b>
<b>Fastighetsnetto</b>	<b>672 788,29</b>	<b>815 914,75</b>

## 5 Värdepappersplaceringar

	2015	2014
<b>Dividender</b>		
Börsnoterade aktier	1 531 874,22	1 527 028,12
Övriga aktier	210 888,00	221 964,00
	<b>1 742 762,22</b>	<b>1 748 992,12</b>
<b>Övriga placeringsintäkter</b>		
Vinstandelar	778 206,87	536 607,69
Ränteintäkter	157 438,22	153 121,23
	<b>935 645,09</b>	<b>689 728,92</b>

## 6 Realisationsvinster

	2015	2014
Värdepapper	411 241,29	487 323,90
Fastighetsplaceringar	286 751,58	4 565 193,35
	<b>697 992,87</b>	<b>5 052 517,25</b>

# Noter till balansräkningen 2015

7

De materiella tillgångarna och fastighetsplaceringarna är upptagna i bokslutet till ursprungliga anskaffningsutgifter utökade med aktiverade reparationer. Byggnader avskrivs med 4 % på restvärdet. Kansliets och museets inventarier avskrivs med 20 % på restvärdet.

Stiftelsens ägoandel i aktiebolag och bostadsaktiebolag om den överstiger 50 % framgår av följande uppställning:

Bolagets namn	Ägoandel %	Bokföringsvärde 31.12.2015
Fastighets Ab A.G.	100	60 379,47
Fastighets Ab S.G.	100	35 319,45
Wintros Oy Ab	100	33 637,59
Asunto Oy Töölönkatu 34 Bost. Ab	96	3 189 878,24

Fastighets Ab A.G. och Fastighets Ab S.G. förvaltar tomterna och fastigheten Villa Gyllenberg på Granö där stiftelsens konstmuseum är beläget. Dessa aktier upptas bland materiella tillgångar.

Wintros balansomslutning uppgick vid bokslutstidpunkten 31.8.2015 till 866 694,47 euro och gängse värdet på tillgångarna till 3 249 220,99.

8

## Byggnader

	31.12.2014	Förändring	Avskrivning	Bokföringsvärde 31.12.2015
Villa Gyllenberg, galleri	420 745,80		-16 829,84	403 915,96

9

## Konstverk

Den ursprungliga konstsamlingens värde utgörs av värdet som angavs då stiftelsen emottog donationen. Verk som införskaffats efter 1977 har bokförts till inköpspris.

10

## Tomter, byggnader och fastighetsaktier

	31.12.2014	Ökning/minskning	Avskrivning	Bokföringsvärde 31.12.2015	Uppskattat marknadsvärde 31.12.2015
<b>Tomter</b>	93 948,48			93 948,48	
<b>Byggnader</b>	4 723 269,19		-188 930,77	4 534 338,42	
<b>Fastighetsaktier</b>	2 999 748,39	334 017,88		3 333 766,27	
					<b>40 990 000,00</b>

Förändringen i fastighetsaktiernas bokföringsvärde utgörs av skillnaden mellan anskaffningsvärdet på köp och bokföringsvärdet på försäljning av bostadsaktier.

Fastighetsinnehavens marknadsvärde har uppskattats enligt Statistikcentralens uppgifter om priset euro/m<sup>2</sup> på bostäder av motsvarande storlek och på motsvarande läge som stiftelsens innehav.

## 11 Aktier och andelar

	Bokföringsvärde 31.12.2014	Inköp	Förs. till bokf.v.	Bokföringsvärde 31.12.2015	Marknadsvärde 31.12.2015
<b>Börsaktier</b>	42 165 022,03	1 407 210,00	-2 037 686,84	41 534 545,19	46 856 134,40
<b>Placeringsfonder</b>	26 223 478,69	8 877 920,29	-6 635 185,80	28 466 213,18	30 376 944,08
<b>Indexobl. och -lån</b>	1 119 270,00		-290 670,00	828 600,00	795 725,00
<b>Private Equity-lån</b>	658 946,32	647 931,00	-49 935,25	1 256 942,07	1 278 417,52
<b>Onoterade aktier</b>	2 295 820,50			2 295 820,50	2 295 820,50
	<b>72 462 537,54</b>			<b>74 382 120,94</b>	<b>81 603 041,50</b>

Noterade aktier och andelar har värderats till marknadsvärde den 31.12.2015. Förändringen i marknadsvärde har förts mot värde regleringsfonden för värdepapper.

Stiftelsen är delägare i Livränteanstalten Hereditas. Innehavet upptas inte i bland tillgångarna. Livräntan från Hereditas har intäktförts bland övriga placeringsintäkter.

Stiftelsen har avtalat om en lånelimit upp till 1 800 000 euro i SEB Gyllenberg. Stiftelsens Wärtsilä aktier har pantsatts som säkerhet.

Resterande förbindelser till placeringslån bundna till private equity placeringar uppgår till 1 319 578,23 euro.

## 12 Värde regleringsfond

	2015	2014
Fastigheter	690 741,08	690 741,08
Värdepapper	37 265 173,89	30 044 253,33
	<b>37 955 914,97</b>	<b>30 734 994,41</b>

Till värde regleringsfonden förs den förändring i noterade värdepappers gängse värden som skett under bokföringsperioden. Då värdepapper realiserar bokas skillnaden mellan försäljningsvärdet och värdet i försäljningsårets ingående balans som försäljningsvinst/förlust i resultaträkningen.

## 13 Frivilliga reserveringar

	2015	2014
Allmänna fonden	600 000,00	600 000,00
Steinerfonden	600 000,00	600 000,00
Saneringsres., fastigheter	400 000,00	400 000,00
Saneringsres., lägenheter	950 000,00	950 000,00
Res. för museiverksamhet	782 604,32	782 604,32
	<b>3 332 604,32</b>	<b>3 332 604,32</b>

### Använda bokföringsböcker

Stiftelsens bokföring har förts med programmet EmCe Taloushallinto som Hosting-version. Automatisk säkerhetskopiering av bokföringsmaterialet och programuppdateringar hör till serviceavtalet.

Som datalistor finns en huvudbok och dagbok samt resultat- och balansräkning utskrivna på laserprinter. Resultat- och balansräkningen, bilageuppgifter och övriga bokslutsspecifikationer är renskrivna på Excel.

# Bokslutets underskrifter

*Helsingfors den 10.5.2016*

Per-Henrik Groop, *ordförande*

Berndt Arell

Magnus Bargum, *skattmästare*

Kaj Hedvall

Kai Kartio

Mikael Knip

Henrik Enckell

Henrik Meinander

Susanne Homén-Lindberg

Viveca Söderström-Anttila

Tom Pettersson

Jannica Fagerholm, *verkställande direktör*

Över verkställd revision har i dag avgivits revisionsberättelse

Helsingfors den 10 maj 2016

ERNST & YOUNG AB  
CGR-samfund

Bengt Nyholm  
CGR

## Revisionsberättelse

### Till Signe och Ane Gyllenbergs stiftelse sr:s styrelse

Vi har reviderat Signe och Ane Gyllenbergs stiftelse sr:s bokföring, bokslut, verksamhetsberättelse och förvaltning för räkenskapsperioden 1.1.– 31.12.2015. Bokslutet omfattar balansräkning, resultaträkning och noter till bokslutet.

### Styrelsens och verkställande direktörens ansvar

Styrelsen och verkställande direktören ansvarar för upprättandet av bokslutet och verksamhetsberättelsen och för att de ger riktiga och tillräckliga uppgifter i enlighet med i Finland gällande bestämmelser om upprättande av bokslut och verksamhetsberättelse. Styrelsen svarar för att tillsynen över bokföringen och medelsförvaltningen är ordnad på behörigt sätt och verkställande direktören för att bokföringen är lagenlig och medelsförvaltningen ordnad på ett tryggnande sätt.

### Revisorns skyldigheter

Vår skyldighet är att uttala oss om bokslutet och verksamhetsberättelsen samt om uppgifter som förutsätts i lagen om stiftelser på grundval av vår revision. Revisionslagen förutsätter att vi iakttar yrkesetiska principer. Vi har utfört revisionen i enlighet med god revisionssed i Finland. God revisionssed förutsätter att vi planerar och genomför revisionen för att få en rimlig säkerhet om huruvida bokslutet eller verksamhetsberättelsen innehåller väsentliga felaktigheter och om huruvida styrelsens medlemmar eller verkställande direktören har gjort sig skyldiga till en handling eller försummelse som kan medföra skadeståndsskyldighet gentemot stiftelsen, eller brutit mot lagen om stiftelser eller stiftelsens stadgar.

En revision innefattar att genom olika åtgärder inhämta revisionsbevis om belopp och annan information som ingår i bokslutet och verksamhetsberättelsen. Valet av granskningsåtgärder baserar sig på revisorns omdöme och innefattar en bedömning av risken för en väsentlig felaktighet på grund av oegentligheter eller fel. Vid denna riskbedömning beaktar revisorn den interna kontrollen som har en betydande inverkan för upprättandet av ett bokslut och verksamhetsberättelse som ger riktiga och tillräckliga uppgifter. Revisorn bedömer den interna kontrollen för att kunna planera relevanta granskningsåtgärder, men inte i syfte att göra ett uttalande om effektiviteten i stiftelsens interna kontroll. En revision innefattar också en utvärdering av ändamålsenligheten i de redovisningsprinciper som har använts och av rimligheten i ledningens uppskattningar i redovisningen, liksom en bedömning av den övergripande presentationen av bokslutet och verksamhetsberättelsen.

Vi anser att vi har inhämtat tillräckliga och ändamålsenliga revisionsbevis som grund för vårt uttalande.

### Uttalande om bokslutet och verksamhetsberättelsen

Enligt vår uppfattning ger bokslutet och verksamhetsberättelsen riktiga och tillräckliga uppgifter om resultatet av stiftelsens verksamhet samt om dess ekonomiska ställning i enlighet med i Finland gällande bestämmelser om upprättande av bokslut och verksamhetsberättelse. Uppgifterna i verksamhetsberättelsen och bokslutet är konfliktfria.

### Övriga uttalande grundade på lag

Stiftelsens bokslut och verksamhetsberättelse ger de uppgifter om stiftelsens verksamhet under räkenskapsperioden som är väsentliga för bedömningen av huruvida stadgebestämmelserna gällande stiftelsens ändamål och verksamhetsformer har följts. De arvoden och ersättningar som stiftelsen har betalat till ledamöterna i stiftelsens organ kan anses vara sedvanliga.

Helsingfors den 10 maj 2016

Ernst & Young Ab  
revisionssamfund

Bengt Nyholm  
CGR

# Beviljade stipendier 2014–2015

<i>Allmänna fonden, forskningsunderstöd</i>		<i>Beviljat</i>
<i>Ahola Aila</i>	Psykologisten muuttujien yhteys itsehoitoon ja erilaisiin päätetapahtumiin tyyppin 1 diabeteksessa.	19 000
<i>Alasaari Jukka</i>	Vuorotyöstressin epigeneettinen sormenjälki.	15 000
<i>Andersson Emma Irene</i>	Karakteriseringen av genetiska förändringar i malignanta T-cells sjukdomar.	10 000
<i>Bernardi Luciano</i>	Can yoga-derived meditation induce favourable modifications in cardiovascular autonomic control, arterial function and tissue oxygenation?	16 000
<i>Björkqvist Gunilla</i>	Livshändelser och hälsa hos finska krigsveteraner och frontmän – Traumatiska livshändelser och reaktioner, samt coping-strategier och skyddsfaktorer.	5 000
<i>Bogert Brigitte</i>	Fine-tuning: The neural correlates of emotions in music and their modulation by <i>musical background, affective traits, and genes</i> .	19 000
<i>Ek Ellen</i>	Työelämä terveyttä edistävien psykologisten voimavarojen kasvualustana.	8 000
<i>Eriksson Johan</i>	Upplevd stress under barndomen och hälsan i vuxen ålder – betydelsen av genetiska och epigenetiska faktorer.	30 000
<i>Fellman Vineta</i>	Familjecentrerad intervention av underburna barn – kan "Sjungande känguru" förbättra neurokognitiv funktion?	40 000
<i>Hakuri Salla &amp; Lehtonen Henna-Maria</i>	Syömiskäyttäytymisen siirtyminen seuraavalle sukupolvelle äitilähtöisen varhaisen neuroendokriinisen ohjelmoinnin kautta.	15 000
<i>Haukkala Ari</i>	Masentuneisuuden ja vihamielisyyden välittyminen ravitsemuksen ja liikunnan psykososiaaliin tekijöihin sekä yhteydet painonmuutoksiin.	15 000
<i>Hovi Petteri</i>	Sosioekonominen aseman sekä fyysisen ja psyykkisen hyvinvoinnin vaikutus pikkukeskosella havaittuihin aikuisiän terveysterveisiin.	15 000
<i>Jylhä Marja</i>	Oma arvio terveydestä – miksi se ennustaa kuolleisuutta ja tulevaa terveydentilaa?	12 500
<i>Kajantie Eero</i>	Ennenaikaisesti syntyneet aikuiset ja heidän sisaruksensa – malli varhaiseen stressiin liittyvän metabolisen ohjelmoitumisen ymmärtämiseksi.	30 000
<i>Karlsson Hasse</i>	Tarm-hjärna axel, en ny rutt för psykosomatiska interaktioner – en FinnBrain delstudie.	40 000
<i>Karlsson (s. Haarasilta) Linnea</i>	The effects of prenatal stress on infant emotion and stress regulation systems – Finnbrain birth cohort study.	15 000
<i>Kirveskari Erika</i>	Hoitointervention vaikutus aivomuutoksiin kroonisessa kivussa.	10 000
<i>Kiviniemi Annukka</i>	Vanhempimielikuvat, parisuhdetyytyväisyys ja psykofyysinen hyvinvointi.	19 000
<i>Korhonen Laura</i>	Lapsen stressinsäätelyjärjestelmien kehittyminen ja stressin yhteys toistuviin infektioihin. FinnBrain tutkimus.	6 000
<i>Korja Riikka</i>	Äidin raskaudenaikaisen ahdistuneisuuden ja stressin yhteys lapsen säätelyvaikeuksiin ja käyttäytymisen ongelmiin.	16 000
<i>Lahelma Eero</i>	Henkisen hyvinvoinnin vaikutukset ennenaikaiseen eläköitymiseen ja kuolleisuuteen.	10 000
<i>Lahti Jari</i>	Early life stress, epigenome, and genome in depression and related cardiometabolic risk.	10 000
<i>Lapinleimu Helena</i>	Ulkomailta Suomeen adoptoitujen lasten fyysinen ja psyykinen terveys– FinAdo 2 jatkotutkimus.	15 000
<i>Lehto Soili</i>	The interaction between mind and body in severe psychological stress – towards new treatment methods.	10 000

*Allmänna fonden, forskningsunderstöd*

*Beviljat*

<i>Lehto Ulla-Sisko</i>	Syöpään sairastuneiden sosiaalinen pääoma, hyvinvointi ja toipuminen – seurantatutkimus sosiaalisten resurssien vaikutuksesta potilaiden hyvinvointiin, elämänlaatuun ja elinaikaan.	20 000
<i>Lindberg Lars-Göran</i>	Andningsterapi, andningsteknik och medveten andning med möjlighet till bättre hälsa – uppföljning och försök.	10 000
<i>Lindfors Olavi</i>	Lyhyen ja pitkän psykoterapian vaikutus terveyskäyttäytymiseen 5 vuoden seurannassa.	10 000
<i>Losoi Heidi</i>	Psyykkisen joustavuuden (resilienssi) yhteys elämänlaatuun lievän aivovamman jälkeen.	8 000
<i>Martikainen Pekka</i>	Psychosocial determinants of health and care use in aging populations.	10 000
<i>Marttunen Mauri</i>	Stressi, psykososiaaliset voimavarat ja psykosomaattinen oireilu – 16-vuotiaiden nuorten seurantatutkimus 22, 32 ja 42 vuoden iässä.	20 000
<i>Meri Seppo</i>	Nationwide analysis of Paroxysmal Nocturnal Hemoglobinuria in Finland.	12 000
<i>Mustjoki Satu</i>	Uudet hoitokohteet leukemiassa: tähtäimessä parantava hoito.	36 000
<i>Mäki Pirjo Helena</i>	Psyykkisesti ja fyysisesti sairastuneiden vanhempien lapset – 20–50 vuoden seurannat.	15 000
<i>Nissen Eva</i>	En ny föräldrautbildning för minskad stress under och efter graviditet – en randomiserad kontrollerad studie av hälsoeffekter på föräldrar och barn.	20 000
<i>Nousiainen Niko</i>	Äidin raskausdenaikaisen psykiatrisen oireilun ja sytokiiniprofiilin vaikutukset syntyvään lapseen.	8 000
<i>Paananen Markus</i>	Hypotalamus-aivolisäke-lisämunuaisakselin toimintahäiriön yhteys tuki- ja liikuntaelimestön kipuihin sekä kipuherkkyyteen nuorilla aikuisilla.	10 000
<i>Paunio Tiina</i>	Unen merkitys lapsen kognitiiviselle, sosiaaliselle ja emotionaaliselle kehitykselle.	40 000
<i>Porkka Kimmo</i>	Syövän yksilöllistetty hoito: mallina akuutti leukemia.	30 000
<i>Pulkki-Råback Laura</i>	Psyko-sosionomisten tekijöiden vaikutus verenkiertoelimestön hyvinvointiin: mekanismit ja kehityspotut lapsuudesta aikuisuuteen.	15 000
<i>Roos Eva</i>	DAGIS-studien– Social och fysisk miljö i dagis och i hemmet och dess samband till 3–5 åriga barns kostvanor och fysisk aktivitet i olika socioekonomiska grupper? Är barnets stress en mellanliggande faktor mellan miljö och levnadsvanor?	20 000
<i>Räikkönen-Talvitie Katri</i>	Maternal, prenatal psychosocial stress, placental glucocorticoid sensitivity and transfer and neurodevelopmental outcomes of her child.	20 000
<i>Saari Timo</i>	How media- and communication technology use influences mental and physical health.	8 000
<i>Saariaho Anita</i>	Kroonisten kipupotilaiden psyykkisen profiilin kartoitus.	10 000
<i>Sajaniemi Nina</i>	MieliVire – stressin säätely ja sen vahvistaminen esikouluikäisillä lapsilla.	15 000
<i>Scheinin Noora</i>	Neurodevelopment of infants exposed to maternal prenatal stress <i>longitudinal MRI study on early growth patterns, structures and connectivity of the brain.</i>	15 000
<i>Sihvonen Aleks</i>	Musiikin kuuntelun vaikutus aivoverenkiertohäiriön aiheuttamaan akuuttiin stressireaktioon ja potilaan kuntoutumiseen.	10 000
<i>Sikka Pilleriin</i>	The psychological and neural mechanisms of well-being.	12 000
<i>Simell Tuula</i>	Lyhyessä ja polikliinisessä alkuhoidossa olleiden diabetekseen sairastuneiden lasten ja heidän verrokkiryhmänsä hyvinvointi ja elämänlaatu 25 vuotta sairastumisen jälkeen.	15 000
<i>Sourander Leif Andre</i>	Kraftfamiljer i Finland – undersökningen – Tidigt, familjecentrerat ingripande i och förebyggande av barns psykosomatiska och mentala problem.	50 000
<i>Tiainen Anna-Maija</i>	Selittävätkö persoonallisuus ja temperamentti eroja ruoankäytössä?	12 000
<i>Torppa Ritva</i>	Musiikki sisäkorvaistutetta käyttävien lasten puheen ja musiikin havaitsemisen kehittäjänä – onko musiikki kuulon kuntoutuksen voimavara?	19 000
<i>Turkka Suvi</i>	Ennen aikaisesti syntyneiden aikuisuuteen asettuminen.	6 000
<i>Vakkila Jukka</i>	Immuuniresponssin profilointi leukemiaan sairastuneilla aikuisilla ja lapsilla.	14 000



*Allmänna fonden, forskningsunderstöd**Beviljat*

<i>Vanhatalo Sampsa</i>	Äidin masennuksen ja mielialälääkityksen vaikutus lapsen aivoverkkojen kehitykseen.	19 000
<i>Virtala Paula</i>	Vastasyntyneiden nopea kuulo-oppiminen ja varhaisten kokemusten vaikutus – EEG- ja MEG-tutkimus.	15 000
<i>Volanen Salla-Maarit</i>	Edistääkö tietoisuustaitojen harjoittaminen 12–15 vuotiaiden koululaisten terveyttä ja hyvinvointia?	10 000
<i>Wahlbeck Kristian</i>	Psykisk hälsa och förväntad livslängd -en nordisk interventionsstudie.	15 000
<i>Weiderpass Elisabete</i>	Hälsa i tonåren – <i>mental hälsa som determinant för övervikt och ätstörningar. Fin- HIT.</i>	15 000
<i>Zitting Kirsi-Marja</i>	Comparison of subjective and objective measures of daytime sleepiness and performance, and the effect of motivation.	12 500
<i>Ämmälä Antti-Jussi</i>	Kiintymyssuhteen (epi) genetiikka: ympäristön ja perimän vuorovaikutus kiintymyssuhdemalliin.	6 500

**983 500***Steinerfonden, forskningsunderstöd**Beviljat*

<i>Alvenäng Annica</i>	En kvalitativ studie kring upplevelser av läkeerytmi i samband med rehabilitering av patienter med utmattning och cancer.	6 000
<i>Arman Maria</i>	Instrumentutveckling för mätning av transition, existentiellt vårdande och hälsa – utvecklad i antroposofisk vårdmiljö.	15 000
<i>Baars Erik</i>	Salutogenesis in Anthroposophic Paediatrics at the Children's Health Center (Kindertherapeuticum) in The Netherlands – a PhD project.”	19 000
<i>Brandenburg von Cecilia</i>	Art, Work and Well-being – Expectations, Wishes and Beliefs.	12 000
<i>Broager Grön Elisabeth</i>	En kvalitativ studie kring upplevelser av läkeerytmi i samband med rehabilitering av patienter med utmattningssyndrom och cancer.	6 000
<i>Falkenberg Torkel</i>	Existentiell genomik – <i>Effekter av antroposofisk integrativ vård på patienter med kronisk smärta med avseende på livskvalitet, patienters upplevelser och genomstabilitet.</i>	40 000
<i>Granstedt Artur</i>	Forskningsinformation rörande forskning och försök i biodynamisk odling.	10 000
<i>Haanila Heidi</i>	Väitöskirjatutkimus: 'Minän' ja 'itsetietoisuuden' käsitteiden määrittely ja soveltaminen.	19 000
<i>Hallqvist Beatrice</i>	Metallfärgljusterapi hos patienter med sömnstörningar.	10 000
<i>Helsingin Rudolf Steiner -koulun kannatusyhdistys ry</i>	Steinerpedagoginen terapiatoiminta koulussa: Terapialääkäri, hoitoeurytmia ja kuvataideterapia (maalausterapia) sekä psykologi, kuraattori ja erityisopetus.	50 000
<i>Huttunen Matti</i>	The role of spirituality in recovery from illness, trauma and adversity- an anthroposophic view.	15 000
<i>Ihalainen Terttu</i>	Kädentyön ja taideaineiden merkitys oppilaiden oppimisessa Steiner-pedagogiikassa sekä niiden vaikutus minuuden kehittymiseen, sosiaaliseen kehitykseen ja myöhemmin elämässä menestymiseen.	10 000
<i>Jong Miek</i>	Decision Aid Complementary and alternative medicine in Cancer (DACC-) project: The development of an evidence-based decision aid concerning Complementary and Alternative Medicine (CAM) for and developed by people with cancer and their caregivers.	8 000
<i>Kallio Sakari</i>	Hypnoosin ja hallusinaatioiden aivomekanismit.	5 000
<i>Keller Birnbaum Maria</i>	"Ryttaren och hästen" – <i>Kan läkeerytmi bli en hjälp till självhjälp för barn med neuropsykiatriska diagnoser som ADHD, Autismspektrasyndrom och dyslexi?</i>	4 000
<i>Lassander Maarit</i>	Terve oppiva mieli.	12 000
<i>Lehtonen Johannes</i>	Aivot ja mieli – empiirisiä ja teoreettisia tutkimuksia.	6 000
<i>Lindfors Bodil</i>	Ur kroppens perspektiv – En vägledning i kropporienterad psykoterapi.	5 000
<i>Louhiala Pekka</i>	Pohjoismais-balttilaisen lääketieteen filosofian ja etiikan verkoston vuosittainen workshop.	4 000
<i>Lundegårdh Bengt</i>	Utvärdering av biokol i biodynamisk odling vid gödsling med flyt- eller fast gödsel – en fältstudie under skilda mark och mikroklimatiska förhållanden.	15 000

*Steinerfonden, forskningsunderstöd*

*Beviljat*

<i>Mantere Meri-Helga</i>	Elämäkertateos kahdesta antroposofista, Maija Juvaksesta ja Astrid Reponen-Juvaksesta.	3 000
<i>Mattsson Barbara</i>	Berätta om ditt liv. Intervjustudie med finska krigsbarn.	8 000
<i>Mäenpää-Reenkola Elina</i>	Nainen ja häpeä. Psyken ja sooman yhteys ja niiden välinen vuorovaikutus naisen kokemuksessa häpeästä.	4 000
<i>Niinivirta Markku</i>	Snellman-korkeakoulusta valmistuneiden steinerkoulun luokanopettajien kokemuksia froneettisen tiedon ja toiminnan kehittämisestä.	8 000
<i>Pietikäinen Maija</i>	Sadun parantava voimaimus – Tutkimus sadun parantavasta vaikutuksesta traumatisoituneisiin ja yliaktiivisiin lapsiin ja puberteettiongelmista kärsiviin nuoriin.	10 000
<i>Raunela Eeva</i>	Ajattelun kehittyminen äidinkielen ja kirjallisuuden oppiaineessa lukioasteella – Etnografinen toimintatutkimus kielitietoisuuden kehittämisestä ja sen tukemisesta opetuksessa. Tohtorinväitöstutkimus.	3 000
<i>Saarinen Jussi Antti</i>	Valtamerellisen tilan käsitteen analyysi ja soveltaminen estetiikassa. Väitöskirjatyö.	12 000
<i>Saxén Heikki</i>	Bioetiikan aatehistoria ja nykyiset merkitykset.	8 000
<i>Siltala Markku</i>	Kokemukset kuolleen läsnäolosta, sekä niiden vaikutus käsityksiin elämästä ja kuolemasta. Uskontotieteellinen väitöskirjatutkimus Helsingin yliopistossa.	10 000
<i>Slotte Åsa</i>	Diagnosens mening: ett etiskt perspektiv. Doktorsavhandling.	15 000
<i>Snellman-korkeakoulun kannatusyhdistys ry</i>	Ihmiskuvia ja -käsityksiä meidän ajassamme ja yhteiskunnassamme.	30 000
<i>Tarasti Eero</i>	Communication and Signification of the Disabled – <i>Existential semiotic approaches to autistic, deaf, and mentally retarded people.</i>	15 000
<i>Teckenberg-Jansson Pia Mirjami</i>	Musikterapins verkan på välbefinnandet hos kvinnor som på grund av graviditetskomplikationer behöver sjukhusvård.	15 000
<i>Tervo Jukka</i>	Nuoruusiän luovuutta ja tuhoavuutta käsittelevän tutkimus-, essee- ja tutkielmakokonaisuuden saattaminen kirjan muotoon.	8 000
<i>Understödsföreningen för Rudolf Steiner skolan i Helsingfors rf/svenska avd.</i>	Steinerpedagogisk terapiverksamhet i skolan: Terapiläkare, skolpsykolog, skolkurator, läkerytmi och konstterapi (målningsterapi), beröringsmassage samt specialundervisning.	50 000
<i>Vanhustyöyhdistys Sofia – Åldringsvårdsföreningen Sofia rf Tiina Kuisma</i>	Antroposofiset ulkoiset hoidot ja terapiat vanhushoivassa – <i>Lääkkeettömien hoitojen kehittäminen muistisairaiden vanhusen hyvinvoinnin tukemiseksi.</i>	7 000
<i>Wikman Ingela</i>	Hur uppfattar människor smärtan hos nötkreatur med olika erfarenhet av djur? <i>Producers och veterinärers attityder och uppfattning om smärta hos nötkreatur och den socio-kognitiva processen bakom denna smärtrespons. Doktorsavhandling.</i>	19 000
<i>Wode Kathrin</i>	MISTRAL – Mistletoe therapy for locally advanced or metastatic pancreatic cancer not eligible for systemic chemotherapy.	50 000
<i>Zerm Roland</i>	Relationship of the autonomic regulation (aR) to obstructive sleep apnea syndrome with and without diabetes mell. Type 2.	10 000
		<b>556 000</b>

## Steinerfonden fortbildnings- och projektstipendier

	Beviljat
Aaltolahti Samuli	800
Aaltonen Eveliina	800
Ahokallio Rami	800
Ahti Aino Annikki	800
Ahti Albert	1 000
Ahtiainen Helena	400
Antroposofisen lääketieteen lääkäriyhdistys ry.	8 000
Antroposofisen lääketieteen yhdistys ry.	6 000
Aurinkopiha ry	3 000
Behm Nina	800
Biodynaaminen yhdistys - Biodynamiska föreningen ry	2 000
Bäckman Simo H.R.	5 000
Eklund Minna	800
Engström Maija	800
Erkintalo Sarianne	800
Extra Lesson -työryhmä	1 500
Frischknecht Felix	800
Grantzau Hannele	800
Hake Raili	800
Hertell Liisa	700
Huhtinen Riitta	800
Husberg Lillemor	800
Ifill Oliver	800
Isola Taina	800
Jumisko Satu	1 200
Jurvelius Nelly	1 200
Järnefelt-Rauanheimo Mika Martti	1 200
Järnefelt-Rauanheimo Tiina Johanna	1 200
Kananen Johannes	4 000
Kantanen Irja	3 000
Kapiainen Eija	800
Karkia Tuula	800
Karkia Tuula	1 200
Karlsson Hasse	5 000
Karsten-Dunderfelt Yvonne	800
Kaski Outi	800
Kesonen Petri	800
Knutar Leni	800
Koivukoti yhdistys ry	4 000
Koski Terhi	1 200
Kostiainen Pirjo	800
Kurppa Reijo	800
Kärävä-Turppo Katariina	800
Laakko Jessica	800
Laine-Wager Kirsi	800
Lehtinen Åsa	7 000
Lehtonen Anja	800
Leikas-Mieho Päivi	1 000
Luukkonen Markus	700
Marjatta-koulun henkilökunta	3 000
Marjatta-koulun terapiaryhmä	8 000

## Steinerfonden fortbildnings- och projektstipendier

	Beviljat
Mironyuk Elena	800
Moilanen Pentti	800
Mäkilä Marja Kristiina	1 000
Nauska Tuija	800
Niskanen Katri	600
Niskanen Riitta	1 200
Nordling Matti	800
Nylund Victoria	800
Oikkonen-Pistokoski Irene	3 000
Okkonen Pirkko	2 000
Olavinen Suvi Hannele	5 000
Ollonberg Anita	800
Penninckx Anna-Maija	800
Pietinen Heini	2 000
Pihlström Helena	800
Pohjasniemi Kirsti	2 000
Rantalainen Arjaliisa	2 000
Rehn Anna-Stina	4 000
Reinikka Päivi	700
Rudolf Steinerpedagogikens Vänner i Västnyland rf. Rosengården	4 800
Salminen Pasi	800
Snellman-korkeakoulun kannatusyhdistys ry	25 000
Solbär Tiina Lovisa	1 000
Somero Anne-Marie	800
Steiner-taideseminaari	4 000
Ström Tarja	800
Succi Pietro	800
Suhonen Sanna	800
Sulander Salme	800
Suomela Lea Marianna	800
Suomen eurytmiaaterapeutit ry	7 000
Tiitta Leena	4 800
Tolmunen Pirkko Anneli	800
Torkko-Laaksonen Maija	1 000
Tuomainen Minna	1 400
Tuovinen Jaana	1 200
Tönnov Liia	800
Ulkuniemi Sirpa	800
Vahviala Pirjo	700
Valkonen Kirsti	800
Vallius Outi	800
Vanhustyöyhdistys Sofia	4 700
Vitikka Marja-Leena	800
Voitila Tuija	800
Vuori Maarit	1 500
Vård i Livet rf. Raili Hake	1 200
Werbeck-lauluyhdistys ry	12 000
Wihuri Redmond Maarit Hannele	800
Zimmermann Peter	2 000
Äärelä Marjo Anne Maria	1 000

**Signe och Ane Gyllenbergs stiftelse**

Georgsgatan 4 A 5

00120 Helsingfors

+358 9 647 390

[www.gyllenbergs.fi](http://www.gyllenbergs.fi)

**Villa Gyllenberg**

Granöstigen 11

00340 Helsingfors

+358 9 647 390

[www.gyllenbergs.fi](http://www.gyllenbergs.fi)